



普通高中教科书

# 艺术

Y I S H U

[ 选择性必修 ]

## 美术创意实践



广东教育出版社

普通高中教科书

# 艺术

Y I S H U

[ 选择性必修 ]

## 美术创意实践

主编 周凤甫



广东教育出版社

· 广州 ·

图书在版编目(CIP)数据

艺术：选择性必修. 美术创意实践 / 周凤甫主编. — 广州：广东教育出版社，2020.7（2021.12重印）  
普通高中教科书  
ISBN 978-7-5548-1764-3

I. ①艺… II. ①周… III. ①艺术—高中—教材  
IV. ①G634.950.1

中国版本图书馆CIP数据核字（2020）第073477号

编写单位 广东教育出版社

主 编 周凤甫

副 主 编 徐志伟 杨 健

本 册 主 编 周凤甫 郑舒文

核心编写人员 （以姓氏笔画为序）

甘淑敏 凌燃燃 黄明秋 谭志昌 廖家荣

出 版 人 朱文清

责任编辑 郭 真 赖晓华

责任技编 杨启承 陈 瑾

装帧设计 何 维 邓君豪

广东教育出版社出版

（广州市环市东路472号12-15楼）

邮政编码：510075

网址：<http://www.gjs.cn>

广东教育书店有限公司发行

佛山市迎高彩印有限公司印刷

（佛山市顺德区陈村镇广隆工业区兴业七路9号）

890毫米×1240毫米 16开本 7.75印张 155 000字

2020年7月第1版 2021年12月第4次印刷

ISBN 978-7-5548-1764-3

定价：14.38元

批准文号：粤发改价格〔2017〕434号 举报电话：12315

著作权所有·请勿擅用本书制作各类出版物·违者必究

如有印装质量或内容质量问题，请与我社联系。

质量监督电话：020-87613102 邮箱：[gjs-quality@nfc.com.cn](mailto:gjs-quality@nfc.com.cn)

购书咨询电话：020-87772438

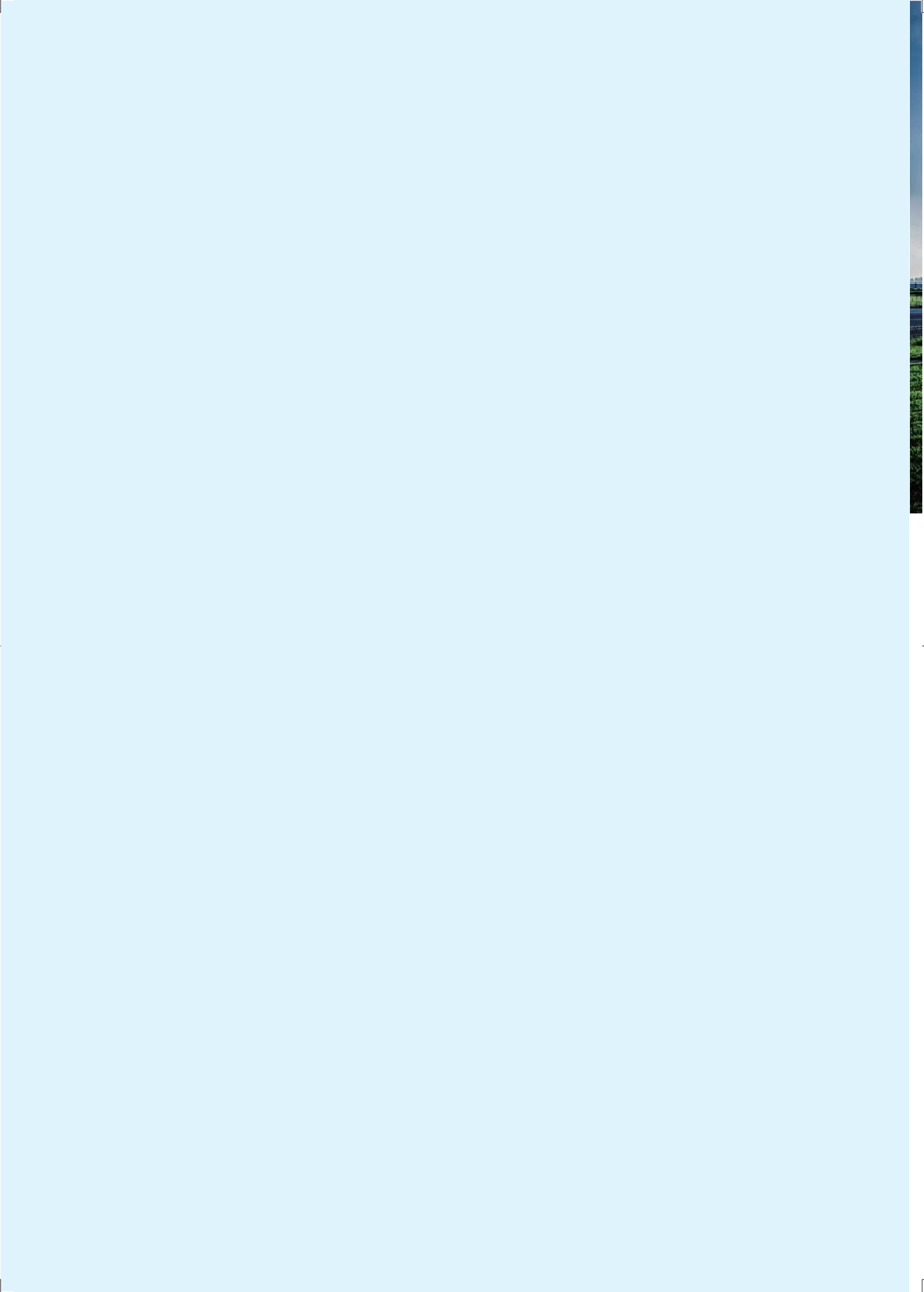
# 编者的话

2014年，习近平总书记在文艺工作座谈会上指出：“当高楼大厦在我国大地上遍地林立时，中华民族精神的大厦也应该巍然耸立。”美育作为精神文明建设的一项重要内容，对促进人的全面发展具有不可替代的作用。

本套教科书以习近平新时代中国特色社会主义思想为指导，立足于传承、弘扬中华优秀传统文化，为帮助学生了解、学习世界多元文化艺术，实现立德树人的目标而编写。艺术课程是基于音乐、美术、舞蹈、戏剧、影视与数字媒体等艺术形式的教育实践。艺术课程根据教育部颁布的《普通高中艺术课程标准（2017年版）》（以下简称《艺术课标》）设置，由《艺术与生活》《艺术与文化》《艺术与科学》三门必修课和《美术创意实践》《音乐情境表演》《舞蹈创编与表演》《戏剧创编与表演》《影视与数字媒体艺术实践》五门选择性必修课组成。

本套教科书从古今中外的文化艺术经典中精心选材，通过单元主题引领、问题情境创设、任务驱动等形式，激发同学们艺术学习的兴趣；在知、情、意、行统一的审美活动基础上，引导同学们主动积极参与不同类型的艺术实践，并尝试运用综合艺术形式，实现不同艺术门类要素的集成与综合，培养艺术感知的敏锐性、关联性和综合性，培育艺术素养，滋养人文情怀。同时，注重对照《艺术课标》学业质量水平标准的三级层次进行学业质量测评。

艺术是人类文明的重要组成部分。艺术的感受、想象和创造等能力，是促进现代社会进步的重要动力，是现代社会需要的综合型人才不可缺少的素质。让我们通过艺术课程的学习，提高我们的审美能力、创造能力，培养合作意识，形成正确的世界观、人生观和价值观。





## 前言

艺术素养是新时代学生综合素质培养中的重要组成部分，高中艺术学科开设“美术创意实践”课程，目的是在学生对美术知识有整体认知的基础上，引导学生主动参与实践，激发创意，从而实现美术知识与创作实践的连接。通过培养贯穿美术创作过程的创新精神，增强美术创作的原动力。

根据高中艺术课程标准要求，本教科书从美术的不同类别入手，以“绘画与书法”“雕塑”“建筑”“设计与工艺”为专题分别设置四个单元。同时阐明美术学科并不是单一存在的，是与音乐、舞蹈、科学等学科相关联的，由此引导学生重视采用学科关联的方式进行艺术课程的学习。

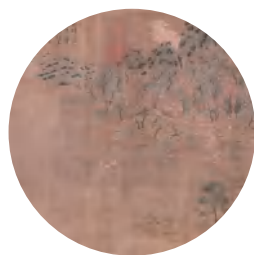
围绕艺术核心素养的落实，本教科书在“艺术大观园”模块中突出艺术家如何在生活中应用美术语言及其表达形式，实现艺术感知能力的提升。在“经典鉴赏与分享”以及“金钥匙”模块中，学生通过赏析经典艺术作品，学习美术专业知识，掌握美术常识，了解古今艺术家如何进行创作，进而认识美术语言的构成及其应用于创作的规律。通过范例提示、构思分析，培育审美情趣，加深文化理解。在“创意实践活动”模块中，尝试运用美术语言进行创新性实验和探索。结合当下，以生活作为开展艺术活动的场所，展开艺术创作实践，把美术运用到生活和与之相关的领域，充分体现美术的价值，激发学生的创造力，形成创意表达能力，实现生活方式的创新。最后，学生可以在“学业质量测评”模块中检验自己的学习成效，务求学有所成，知行合一，创新未来！



# 目 录

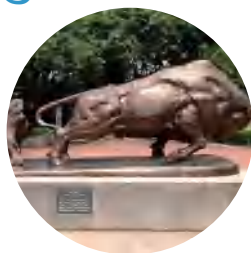
## 第一单元 对话艺术心灵：绘画与书法/1

- 第 1 课 素描与速写/2
- 第 2 课 色彩画/7
- 第 3 课 版画/12
- 第 4 课 中国画/19
- 第 5 课 书法与篆刻/28
- 第 6 课 书画展示/34



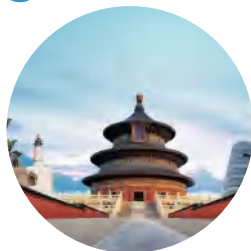
## 第二单元 雕刻立体之诗：雕塑/39

- 第 7 课 浅浮雕/40
- 第 8 课 高浮雕/47
- 第 9 课 圆雕/52
- 第 10 课 校园雕塑/58



## 第三单元 聆听凝固之乐：建筑/65

- 第 11 课 民居和宫廷建筑/66
- 第 12 课 体育场馆/72
- 第 13 课 文化场馆/78
- 第 14 课 校园建筑/84



## 第四单元 激活奇思妙想：设计与工艺/89

- 第 15 课 超市里的美术应用/90
- 第 16 课 身边的广告/95
- 第 17 课 商品包装的工艺/101
- 第 18 课 中国传统工艺/107









## 第一单元

# 对话艺术心灵：绘画与书法

“书为心画，画为心声”，当我们驻足凝视一幅绘画或书法作品，便仿佛透过作品，穿越时空，走进艺术家的内心世界。那是与艺术家的心灵对话，与时代的对话。本单元通过鉴赏中西方古代与近现代艺术作品，了解和学习中外绘画和中国书法篆刻艺术，借由绘画、书法、篆刻的基本技能训练和艺术实践活动，提高我们的艺术素养，陶冶我们的审美情操，启迪我们的思想，温润我们的心灵。



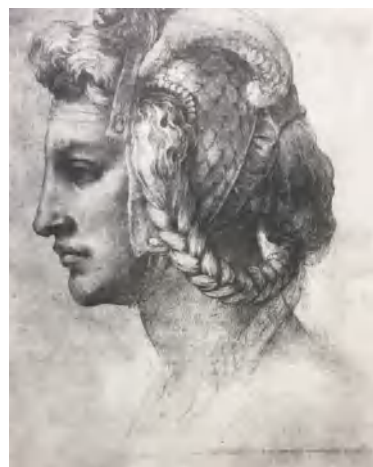
# 第1课 素描与速写

## 艺术大观园

素描通常是指运用单一色彩描绘事物的一种绘画方法，具有丰富的艺术内涵与艺术表现力。

速写可理解为“快速的描绘”。在速写的创作中捕捉现实世界中最富表现力的某个瞬间，以高度概括、简练的表现形式，进行客观的再现。速写从技法上侧重于“写”，是艺术家心、手、眼合一的体现。可以说，速写是直接反映艺术家真实意图的最简单的绘画形式。

文艺复兴时期的意大利，曾出现过一大批世界上最杰出的绘画巨匠，如达·芬奇、米开朗琪罗等。在同一时期的德国，丢勒与汉斯·荷尔拜因致力于对素描语言的探索，在素描绘画领域成就斐然。



头像习作 [意大利] 米开朗琪罗



13岁时的自画像 [德] 丢勒



年轻的骑手 [法] 埃德加·德加



| 乡村风光 [德] 阿道夫·门采尔



| 羊 [智利] 克劳迪奥·布拉沃

## 经典鉴赏与分享

鉴赏一幅优秀的素描作品，要从素描本体的艺术语言去欣赏，更要结合作品创作的背景进行赏析，才能深入体会作品鲜活的内在生命。

《血衣》是画家王式廓创作的具有鲜明的主题和情节的现实主义绘画作品，作品取材于中国土地改革时期农民集会控诉地主的场景，画面重点刻画一名悲愤的妇女举起血衣的瞬间。画家以朴素的黑白灰素描语言，用具有戏剧性和生活气息的构图，以及栩栩如生的人物造型，将画面变成一个舞台，引导观者的视线向画面中心的农民聚焦。《血衣》是中国美术创作中以素描形式来表现重大主题非常成功的作品之一，具有重大的时代意义和艺术价值。



| 血衣 王式廓



| 青年人 靳尚谊

靳尚谊的素描作品《青年人》构图饱满、结构结实、层次丰富、形神兼备、笔触细腻。



| 自画像 [德] 凯绥·柯勒惠支

德国画家凯绥·柯勒惠支的素描，属于表现主义风格，尤其注重整体的造型力度和情感的表达，运用粗重的线条和强烈的明暗对比表现人物的精神状态，给人带来视觉和心灵冲击。



| 布衣老者 [荷兰] 伦勃朗

伦勃朗的速写如同他的油画一样，将造型的严谨和行笔的潇洒大气融为一体，既洒脱飘逸，又浓厚凝重。在他的笔下，速写具有独立的审美价值。



| 人物舞蹈速写 叶浅予

著名画家叶浅予的人物舞蹈速写富有时代生活气息，其作品不但能抓住舞者变幻灵动的舞姿，而且善于捕捉舞者的神情风度。他借助线条和墨色的变化，以高度的鉴别力、洞察力、细节表现力，使笔下的舞姿甚至比现实的舞蹈更生动。

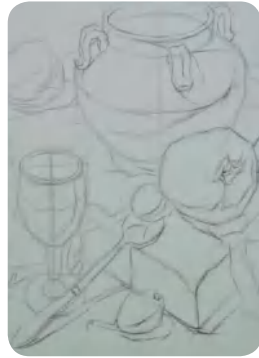


### 1. 进行静物素描写生练习，初步掌握素描的作画过程。

- ① 推敲画面构图安排，使画面主次得当，聚散有致。



- ② 用长直线轻轻地勾勒出物体的轮廓与结构，要求物体的形状、比例、结构准确。



- ③ 从主到次、从整体到局部对形体深入塑造，精心刻画形体的明暗、体积、质感和空间。



- ④ 整体调整画面的主次、体积、质感、空间及黑白灰等关系。



### 2. 进行人物速写写生练习，初步掌握速写的作画过程。

- ① 先观察分析模特的比例、动态和特征，在纸上勾勒出动态剪影。



- ② 画出人物各部分基本形体及大的衣纹转折关系。



- ③ 用流畅的线条，从上往下画出全身，注意头、手、脚等重点部位的刻画。





### ●素描的定义

使用单一颜色绘画工具在画面载体上按照一定的绘制原理，表现物体形态的绘画活动。

### ●素描的表现手法

大致分为两种：结构素描与明暗素描。

结构素描以表现形体的结构为重点，突出形体的结构关系。

明暗素描是将形体的明暗和体积统一表现的手法，主要根据光影的明暗变化表现来作画。

### ●速写

速写作画时长较短，表现方式灵活，善于表现人物的动态、记录精彩的瞬间。速写练习有助于训练人的观察力、表现力、概括力。

### ●速写的表现手法

大致分为三种：线描速写、线面速写与明暗速写。

线描速写以线条为主要表现形式。

线面速写用线、面结合的方法来表现对象。

明暗速写以黑白灰色调为主要表现形式，易于表现物体体积结构。

### ●构图

构图就是在画面内合理地安排物体的位置。常见的构图方式有三角形构图、圆形构图、水平式构图等。

### ●透视

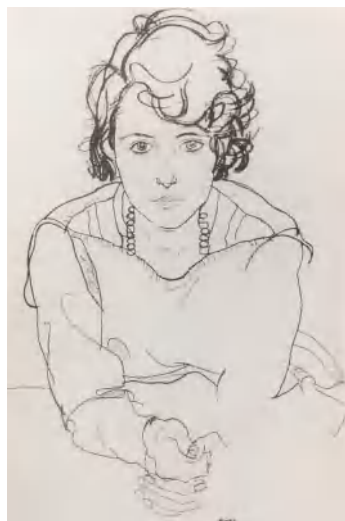
常见透视有两种：平行透视和成角透视。

平行透视也叫一点透视，即物体轮廓的延伸线向视点聚集，在视平线上形成一个聚集点，也叫消失点。

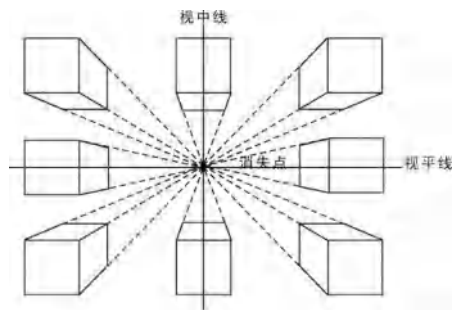
成角透视也叫二点透视，即物体轮廓的延伸线分别在视点左右聚集，形成两个聚集点。

### ●人物形体与比例

人物形体特征首先反映在形体比例上，人物形体比例为“站七半、坐五、蹲四、盘三半”。人物头部的比例为“三庭五眼”，即把头部上下分为三等份，把头的宽度分为五等份。



坐着的女人 [奥地利]  
埃贡·席勒



平行透视示意图

## 学业质量测评



1. 不同画家作品的素描和速写线条都有自己的特点，尝试分析、对比一下你喜欢的两个画家的速写线条特点，写一篇300字左右的分析报告。
2. 上网查找人体比例测量法，尝试用铅笔画一幅人体比例测量图。

## 第2课 色彩画

### 艺术大观园

无论是在原生态的大自然，还是在现代化的大都市，色彩无处不在，并焕发着神奇的魅力。不同颜色不仅会让人们产生不同的视觉感受，还会引起人们的情绪反应和心理反应。人们通过发现、观察绚丽缤纷的色彩世界，不断地深化对色彩的认知与运用。

色彩画是运用色彩原理、光影色彩规律与调色方法来进行的绘画。它的种类一般包括油画、水彩、丙烯及水粉画、色粉画等。



| 广州灯光节



| 风景照

色彩的应用并不局限在绘画领域，在现代设计中，色彩的搭配是一种重要手段，比如书籍的封面设计，就包含了色彩、文字、图形三个要素，设计者根据图书的不同性质、内容和对象，把三者有机地结合起来，从而表现出图书的丰富内涵。在服饰设计领域，色彩的运用非常重要。我国的许多少数民族服饰，不但有丰富多变的造型，还充满绚丽夺目、层次丰富的色彩，如苗族服饰以大红、大紫等为基调，色彩丰富，给人以十分强烈的视觉感受。这些不同领域对色彩的运用，也给绘画创作带来很多灵感。



| 苗族服饰





董希文在创作《开国大典》时，将西方油画技法与中国审美习惯完美结合，红色的地毯、灯笼、立柱与蓝天、白云、黄色的菊花形成鲜明的对比，使画面热烈而明快，呈现了新成立的中华人民共和国欣欣向荣的气象，将泱泱大国的气魄展现得淋漓尽致。



| 开国大典 董希文

1888年12月，凡·高创作了《高更的椅子》，他以画作中的这把椅子纪念高更和他在法国南部阿尔勒住在一起的时光。这把深棕色的椅子，有着弯曲的靠背，坐垫上散落两本书，在明亮的煤油灯照射下椅子反射出蓝色的阴影。

画中的这把没有坐人的椅子所表现的是高更离去后凡·高内心的寂寞和孤单。放在椅子上的书意味着巴黎的艺术界，并且暗示高更的行踪。高更对凡·高而言，就像是这幅画中所表达的，是黑夜里的明灯。



| 高更的椅子 [荷兰] 凡·高



吴冠中的绘画集中反映了21世纪中国艺术面貌的特点，即东西方艺术的交融。在吴冠中的油画中，可以找到与中国水墨画用笔相仿的技法，在大片“泼彩”上用幼细的线条勾勒；尽管用色及造型源于西画，却予人中国画的美学意念，在色彩的布局上强调点、线、面的有机构成，充分地融入和展示了中国水墨传统的神韵。

| 北京团城 吴冠中

## 创意实践活动



1. 以自己或班上同学的着装为例，向同学介绍色彩搭配的一般技巧。
2. 进行色彩静物写生练习，初步掌握静物写生步骤。

Ⓐ 构图：用铅笔勾出大轮廓，然后画出大色块间的关系。

Ⓑ 铺大色调：由远及近或由主到次铺出大色块，展示物体的体积、明暗关系，注意色块冷暖的趋向要明确，颜色要通透。



③ 深入刻画：抓住物体体积明暗关系，对物体进行细节刻画，颜色可浓一点，注意色彩冷暖变化。



④ 整体调整：根据画面的主次、色彩关系进行整体调整。



## 金钥匙



### ● 色彩的基本原理

太阳光是由红、橙、黄、绿、青、蓝、紫七种颜色的光组成。我们可以通过三棱镜和雨后彩虹观察到太阳光的组成。

**原色：**即红、黄、蓝三原色。这三种颜色是最基本的颜色，理论上可以用它们调出任何色，而其他色则无法调出红、黄、蓝色。

**间色：**三原色中任何两种原色作等量混合调出的颜色，叫间色，亦称第二次色。（红色+蓝色=紫色、黄色+红色=橙色、黄色+蓝色=绿色）

**复色：**颜料的两个间色或一种原色和其对应的间色相混合得复色，亦称第三次色、浊色、灰调色。复色纯度较低。复色中各原色间的比例不等，从而形成了不同的红灰、黄灰、绿灰等灰调色。

**补色：**又称互补色、余色。如青与红、品红和绿均为互补色。



常用冷暖色谱示意图

色调：指画面色彩总的倾向，如在色性上有冷调子和暖调子，在色度上有暗调子和亮调子，在色相上有绿调子和紫调子等。一幅画总的色调要统一和谐，要为塑造形象、表现主题服务。

### ●色彩的三要素

色相、明度、纯度被称为颜色的三要素。

色相：指色彩本来的相貌。如红色本来的相貌为红色相，绿色本来的相貌为绿色相。

明度：指颜色的明暗程度，又称亮度、光度。

纯度：指颜色的鲜艳程度，又称彩度、饱和度。

## 学业质量测评



选择三幅以上你喜欢的少数民族服装图片，分析服装中的色彩搭配特点以及方法，并尝试写一篇300字左右的分析报告。

## 第3课 版画

### 艺术大观园

版画是以刀或化学剂等 在木、石、麻胶、铜等材质的版面上雕刻或蚀刻后印制出来的图画。版画最早出现在中国。中国古代版画以木刻为主，其独特的刀工与木的质感使它在 中国艺术文化史上具有独特的艺术价值与地位。《金刚般若波罗蜜经》是中国现存最早的标有明确刊刻日期的版画作品。



中国古代版画艺术精品《金刚般若波罗蜜经》（局部）



运用拓印技术流传至今的《温泉铭》拓本（局部）

中国古代版画与雕版印刷、拓印术的原理相通，都借由纸张复制出来。版画艺术是中国古代艺术文化传播的重要载体。

今天我们熟悉的纸币大都采用凹版蚀刻版画的方式制作，如人民币背面的风景古迹图片或人物图片均为版画艺术作品。



纸币上的版画

## 经典鉴赏与分享

早期版画多为单一墨色印刷，虽然在刻板的时候尽可能模仿画谱的笔意，但在墨色变化上，却无法做出丰富的层次变化。

直至明代，根据水墨渗透原理显示笔触墨韵的木版水印技术经过不断的探索趋于成熟，使画谱印刷更加接近绘画效果。其中，《十竹斋画谱》最早使用这套技术。

短版印刷则是按照彩色原稿的用色，经过勾描和分版，每种颜色都分别雕一块版，再由浅到深逐色套印。技艺精湛的短版印制者可使套印的作品无限接近原作。

中国画坛上流传广泛的《芥子园画谱》翻刻版多为黑白单色印刷版，亦有少数精美的彩色套印，雕刻非常精彩生动。

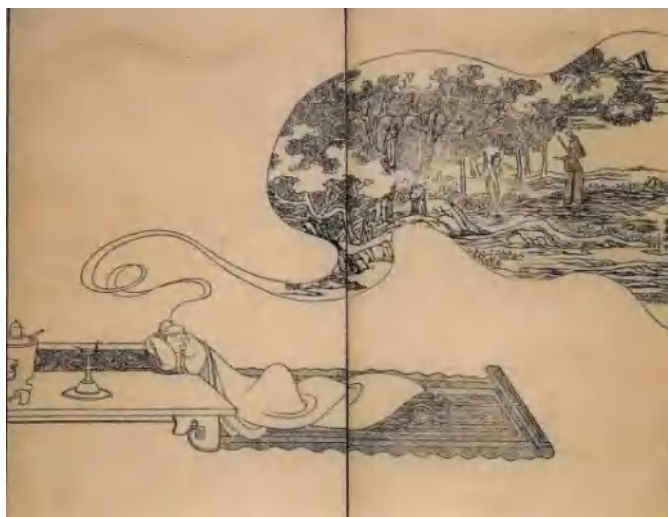


芥子园画谱（其一）（翻刻版） [清] 沈心友等



元代王实甫的《西厢记》和明代施耐庵的《水浒传》有大量的插图版本通过版画艺术翻刻流传于后世，极具代表性。

《张深之正北西厢秘本》是《西厢记》极具代表性的版本，其中插图由陈洪绶创稿、项南洲刻板，由画中可见，红娘在屏风后偷看正在阅读张生来信的崔莺莺，那种对人物细微的神情和性格的刻画，都恰到好处。而在张生的梦境中，构图上的疏密安排和对比，都尽显创作者的别具匠心。



张深之正北西厢秘本 [明] 陈洪绶创稿、项南洲刻板

荷兰艺术家伦勃朗在世界油画艺术史上获得巨大成就的同时，其蚀刻版画作品也享誉世界版画界。他以干刻技法结合不同密度的腐蚀，形成线条网格叠加起来的铅笔排线层次，以塑造画面空间和层次。他把蚀刻版画的表現力提升到了空前的高度。



靠着窗台的自画像 [荷兰] 伦勃朗

《神奈川冲浪里》是日本浮世绘版画的代表作，描绘的是从神奈川冲的角度（即关东方向）远眺富士山的场景，体现了日本人对富士山的敬仰之情。

作品描绘了浪里三条船只的船工们乘风破浪，与大自然进行搏斗的情景。白雪皑皑的富士山在海浪背后，这种静谧感与画面前景中海浪的汹涌形成了动与静的反差对比，结合画面配色上蓝色和黄色的鲜明对比，展现了富士山别样的魅力，形成具有设计感和美感的视觉效果。



神奈川冲浪里（局部） [日] 葛饰北斋



牺牲 [德] 凯绥·珂勒惠支

木刻版画的特性和别具一格的视觉效果，在表达画面上具有特殊的冲击力。硬朗凌厉却不失柔和的线条，使木刻版画在表达故事时具有特殊的艺术感染力。

德国画家凯绥·珂勒惠支的版画作品《牺牲》描绘了一位母亲忍痛献出儿子，为战争做无谓牺牲的场景。画面黑白分明，视觉效果强烈，给人一种凝重和悲恸的感觉。年幼的儿子紧紧抱着母亲的手臂，母亲无奈愤懑的神情是对战争无情的谴责。1931年，鲁迅曾用这幅作品来纪念殉难的革命烈士柔石。



走出温室的玫瑰 黄新波

黄新波作品《走出温室的玫瑰》绘制了数朵屹立于大风大浪中的玫瑰，用黑与白的调子表现了沉郁的意境中透露着希望，寓意着希望国家能走出创伤，茁壮成长。

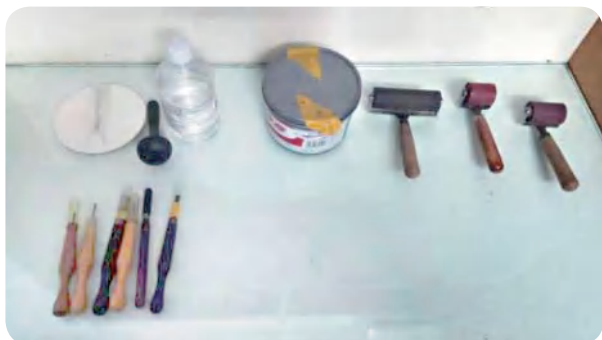


## 创意实践活动

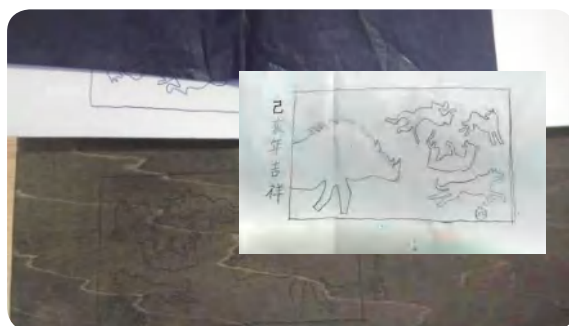


1. 上网搜索关于鲁迅与“木刻讲习会”的资料，然后向同学们介绍一下新木刻运动。
2. 尝试制作一幅属于自己的木刻版画。

Ⓐ 准备好工具（刻刀、油漆、木蘑菇、滚轮、拷贝纸等）。



Ⓑ 绘制图稿，用拷贝纸把图稿描于木版上。



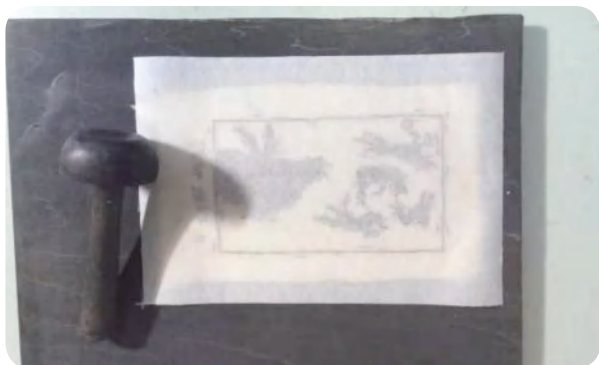
Ⓒ 刻板。



Ⓓ 调和油漆颜料，使用滚轮蘸色滚于木版图稿上。



Ⓔ 使用木蘑菇将颜色反复磨于纸上。



Ⓕ 作品展示。





### ● 风俗年画

年画有着悠久的历史，大多为木版印刷，主要包括绘稿、刻板、印刷等几个工序。它是由历代民间匠师共同创造的一种民间艺术形式，是丰富人民精神生活，反映人民美好愿望的独特艺术。

风俗年画常反映农家的劳动耕作和丰收后的喜悦，如五谷丰登、同庆丰年、庄家忙、男十忙、女十忙之类，由于不少画工就是劳动农民，他们笔下的画面多具有浓郁的泥土气息，与宫廷创作的那些耕织图、宫蚕图不同。如潍坊年画《男十忙》就集中描画了农民犁地、播种、锄地、收割、运麦等劳动场面，而《女十忙》则表现了妇女弹花、纺纱、浆线、合线、织布等生产过程，并穿插以送饭、儿童游戏的情节，十分活泼热烈，反映了农民希望通过劳动达到丰衣足食的愿望。武强年画中的《庄家勤忙》打破时间空间的限制，集四季农活于一图，把丰收图像放在画面正中的主要部分，其上还有一首歌谣，谓：“若务农早做活晚把牛放，多积些粪土草勤收田庄。稻粱菽麦黍稷各有所向，或宜早或宜迟时分几行。春夏秋四季天寒来暑往，必须要依时节小满插秧。常言说勤苦人苍天保佑，总然是受些苦谷米盈仓。”这幅作品诗画结合，是一幅风格质朴、生活气息浓郁、热情歌颂农民劳动的作品。

反映人民生活最普遍的主题是过年景象，合家欢乐、欢聚一堂、赏花灯、点焰火，屋宅庭院都描绘得细致具体。这些图景反映了人民群众对美好生活的憧憬。

### ● 版画的分类

按使用材料可分为：木版画、石版画、铜版画、锌版画、瓷版画、丝网版画、纸版画、石膏版画等。

按颜色可分为：黑白版画、单色版画、套色版画等。

按制作方法可分为：凹版、凸版、平版、孔版和综合版、电脑版等。凸版版画可分为水印木刻、油印木刻等；凹版版画可分为凹雕版、腐蚀版、美柔汀版。

### ● 凸版版画

凸版版画在版材平面上，用刀刻去画稿的空白部分，留下有形象的部分。版面留下（即未被刻去）的部分凸起，故称凸版。可作为凸版刻的材料很多，有木、石、砖、麻胶（或塑料）等，木为主要材质。木刻用的木材因地制宜，一般以软硬适度、纹理细致为宜。中国古今的木刻版画都刻木材的纵切面，称作木面木刻。西方有部分木刻要求刻

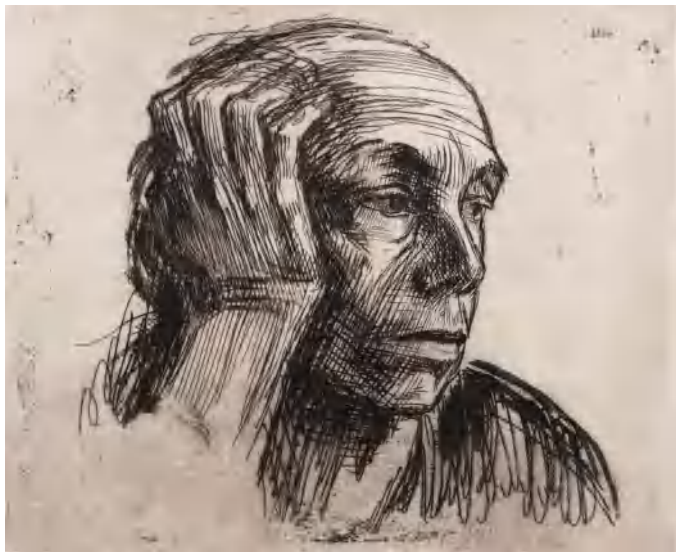


四骑士 [德] 丢勒

得精细，则用质坚木材的横断面，称作木口木刻。

#### ●凹版版画

凹版与凸版相反，是在版材平面上刻出凹线，滚上油墨时，即可印出黑底白线的图像。磨光的金属版面不吸收油墨。铜版版画的油墨可用布轻轻擦干净，但如果版面有被刻破的痕迹，油墨便会留在里面。现代凹版版画的板材，主要用铜和锌，也有用铁或钢的。



自画像 [德] 凯绥·珂勒惠支

### 学业质量测评



1. 选择四幅不同种类的版画，尝试分析其不同的特征。
2. 能以版画的形式，为自己做一张藏书票。藏书票一般由图集和文字组成，图案是画面的主体；文字通常在边角位置，含票主的姓名、字母EX.LIBRIS（拉丁文，意思是“我的藏书票”）以及铅笔签名。

## 第4课 中国画

### 艺术大观园

2011年6月1日至9月5日，《富春山居图》的前半卷《剩山图》（现藏于浙江省博物馆）与后半卷《无用师卷》（现藏于台北故宫博物院）在台北故宫博物院作“合璧”特展，展览轰动海峡两岸。中国人作山水画赋情于景，讲究画面构图与笔墨技法的运用，顺应自然，使内心情感与大自然相结合是中国山水画的重要基点。《富春山居图》以长、短披麻皴法交替使用画山，然后用浓淡、深浅的笔墨交替点染，映衬出富春江的动人意境。



富春山居图（无用师卷，局部） [元] 黄公望

中国画种类繁多，其中花鸟画是以花卉、禽鸟、鱼虫等为主要描绘对象的画。花鸟画在画法上分工笔、写意、兼工带写几种画法。

唐代花鸟画主要以表现宫廷贵族喜爱的珍奇花鸟为主。花鸟画在宋代发展到一个高峰，北宋初以工笔花鸟为主，沿袭五代黄荃画风。南宋在北宋基础上发展，出现了很多花鸟画的精英。明代的花鸟画以徐渭为代表。



| 南宋林椿的《果熟来禽图》与现实中的鸟对比

中国人物画追求气韵生动、形神兼备，力求达到传神的效果。传神意指在画人物眼神、手势、身姿等重要细节时，要强调主次分明，有详有略。

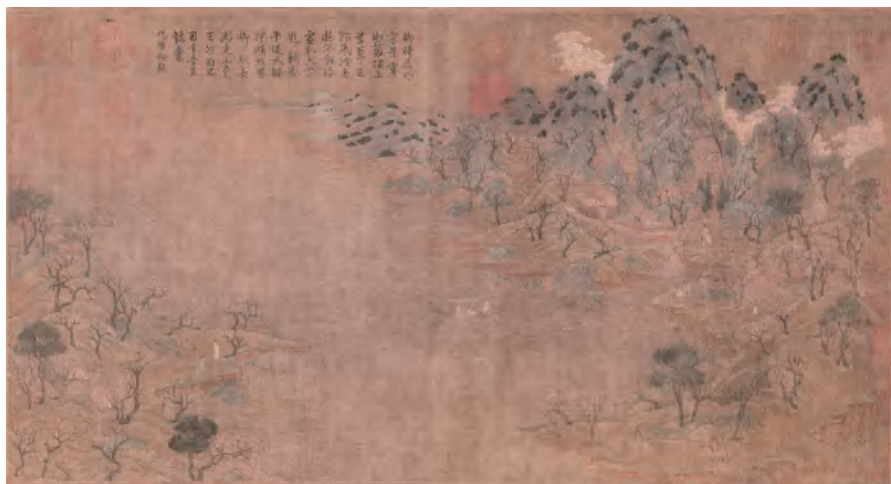


| 洛神赋图（局部） [东晋] 顾恺之

《洛神赋图》是顾恺之根据曹植的文学作品《洛神赋》而作。他将从诗词中领会到的意韵，结合自己的想象力，在画面上呈现出丰富的场景和绚丽的色彩，画面中故事情节氛围浓厚。



《游春图》是我国迄今为止发现的存世最早的卷轴山水画作品，展现了贵族士人春日郊游、策马泛舟的场景。作品以青绿着山水，泥金绘山脚，树干用赭石填染，整体画面布局得当，在早期山水画中极具代表性，开唐代金碧山水之先河，呈现出山水画由早期稚拙风貌逐渐步入成熟的过程。



游春图 [隋] 展子虔

《溪山行旅图》是北宋范宽创作的绢本墨笔画，以高远手法画巍峨高耸的山林。画作沉雄高古，壮气夺人。山顶丛林茂盛，山谷深处一瀑如线，飞流百丈。山峰下巨岩突兀，林木挺直。画面前景溪水奔流，山径上一支运载货物的商旅沿溪行进，为幽静的山林增添了生气。用秃短的毛笔，发散的笔触来点皴山石，聚点成皴，聚沙成山。这就是“雨点皴”法。这种画法很好地表现出大山的安静沉稳，呈现出一种古典的“高贵的单纯，静穆的伟大”。



溪山行旅图 [北宋] 范宽

《芙蓉锦鸡图》是宋徽宗赵佶的代表作之一。整幅画色彩艳丽，典雅高贵。画中芙蓉从一角斜出，一只锦鸡骤然飞落，压弯了枝头，枝叶在画中仿佛还在颤动。画中秀丽的锦鸡望向右上方那对彩蝶，形成了动静结合的画面，体现了安详的意境。画家在左下角增添了两枝淡雅的菊花，打破了头重脚轻的构图趋向，淡雅的菊花与图中两处芙蓉花形成呼应。画面右上角有一段题词：“秋劲拒霜盛，峨冠锦羽鸡，已知全五德，安逸胜鳧鹭。”作品以物比人，赞扬儒家品德，即“鸡有五德”之意。



芙蓉锦鸡图 [北宋] 赵佶



墨葡萄图 [明] 徐渭

《墨葡萄图》是徐渭的传世作品之一，代表了徐渭写意花卉的风格和个性，同时也是明代写意花卉高水平的代表作品。

画家在画葡萄图时，把自身仕途历尽辛酸不得志、怀才不遇的情感注入画中。《墨葡萄图》中，“半生落魄已成翁，独立书斋啸晚风。笔底明珠无处卖，闲抛闲掷野藤中！”一诗，与用酣畅淋漓的笔墨挥洒出的低垂老藤、大块水墨点成的茂叶，将徐渭的洒脱、愤懑之情抒发到了极致。



太行铁壁 王迎春、杨力舟

《太行铁壁》借助传统绘画语言与当代艺术表现技法，充分体现中国军民以钢铁般的意志，同仇敌忾、共御外辱的精神和决心。

此画采用的是一种新型纪念碑式的构图，依山就势将人物纵向排列，错落有致，横向之间又彼此相互关联呼应。在画面构制中，画者采用了将各具特色的人物形象与太行山势相互融合的手法，于壁立千仞的岩石之中，勾画出众多可歌可泣的鲜活人物，与巍峨的太行山共同幻化为挺拔、刚强、坚不可摧的屏障，营造出一种不是浮雕胜似浮雕的效果。

杨之光的《矿山新兵》一改传统中国人物画作的画风，画者借鉴并运用了西方绘画中对光与影的表现，增强了所作人物画的立体感。

作品描绘了一位青年女煤矿工人正精神焕发地整理服装准备下井投入工作的形象。画面中，翠绿的芭蕉叶与嫩黄的竹篱笆，表明画家描绘的是祖国南方的矿山，而女矿工袖口和领口露出里面鲜艳的衣服，则表明她是一位矿山新兵，揭示了女矿工爱生活、爱工作的健康向上的精神面貌。



矿山新兵 杨之光





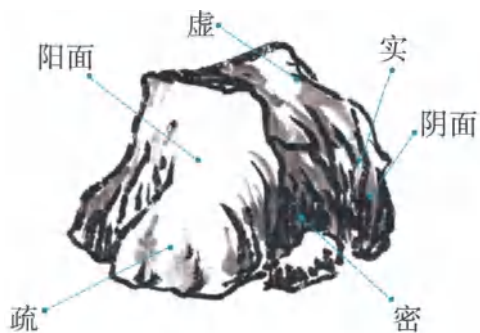
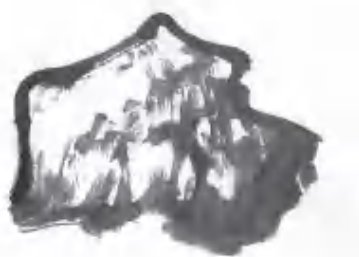
## 1. 画石法的练习。

黄宾虹曾说：“石有阴阳向背，乃分三面；树有交互参差，乃别四支（枝）。”画石技法上，一般起笔藏锋，中锋用笔，侧锋和逆锋交替使用，要有转折和顿挫，有方有圆，有虚有实；用墨上，应有浓淡和干湿的变化，以塑造出石头的体积和坚硬的质感。

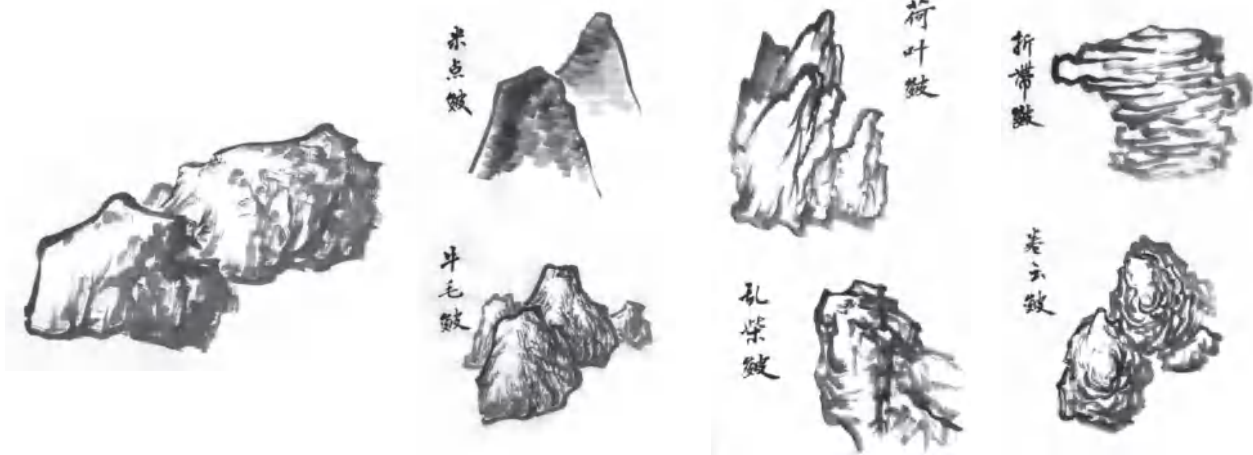
Ⓐ 通过勾法勾画出石头的立面，注意石分三面。



Ⓑ 通过皴、点、染等方法，丰富石头的纹理和阴阳效果。



Ⓒ 画出多块石头叠加组合的效果。



## 2. 画树法的练习。

画树先画干，画树干应当熟识“树无一寸直”，树干不能过直。了解树的基本构造，才能使树立得起来，不会散架。画树应有疏密和繁简之分，以展现画面空间。

① 先画树干，再画树叶。



② 画出树林及山石。



## 3. 中国画构图练习。

制作山、石、树林、屋舍、人物等国画元素的卡纸剪图，根据中国画构图原理在纸上拼贴组织，展现出完整的画面。

① 绘制山水画元素。



② 剪贴作品，通过拼贴调整，确定各元素在画面的位置，并展示作品。



## 金钥匙



中国山水画与西方风景画的不同之处，不仅体现在使用的工具、材料上，还体现在创作理念和观察方式上。中国山水画在描写山川自然景色时，使用“散点透视”的方法进行创作，在画卷中展现的不仅是咫尺天涯的壮丽景色，更是一种人与自然“天人合一”的境界。中国山水画讲究“诗书画印”的完美结合，画面中诗意与画意是画家赋予作品的灵魂，诗文书写与印章在画面中则起到点睛和均衡构图的作用，使整个画面体现出中国画的意境、格调和气韵。

### ● 三远、四可

三远：高远、平远、深远。

高远：自山下仰望山巅，给人高大雄伟、气势磅礴的感觉。

平远：自近山而望远山，反映从一种俯视的视角观看，把近山和远山纳入视线范围，呈现“山随平视远”的艺术效果。

深远：自山前而窥山后，表现幽深的意境。

北宋画家韩拙在他的《山水纯全集》中提道：“郭氏（指郭熙）谓山有三远，愚又论三远者：有近岸广水，旷阔遥山者，谓之‘阔远’；有烟雾溟漠，野水隔而仿佛不见者，谓之‘迷远’；景物至绝，而微茫缥缈者，谓之‘幽远’。”

四可：可行、可望、可居、可游。

可行：在山水画的小道上时常会刻意“安排”几个路人，以引出可行的迹象。

可望：让观者身临画中某处山巅之时，能尽收眼底好风光，有“横看成岭侧成峰，远近高低各不同”的意象。因此“可望”又称“步步移”“面面看”。

可居：中国古代山水画中大多会有古寺、古亭或草屋等可居之地，而且凡是可居之地，都是周边树木环绕相伴，能观望山水的好地方。

可游：文人士大夫尤爱追古，喜欢引用典故、看前人的画、探访前人遗迹，因此画中常有古人出游的场景。

### ●中国山水画的风格

中国山水画在传统上按画法、风格分为青绿山水、泼墨山水、没骨山水等。

青绿山水：始创于唐代，其中又分大青绿山水和小青绿山水，以矿物质颜料石青、石绿为主。大青绿山水多用勾，少皴笔，设色厚重；小青绿山水则先设淡墨，再在淡墨基础上薄施青绿色彩。

泼墨山水：主要从文人画发展而来，用墨色作画，即用水墨不设颜色的山水画。讲究用笔、用墨的技法。笔法以勾、皴、点、染为主。而墨法注重墨与水的调配，通常所说的墨分五色——浓、淡、焦、干、湿，都是合理运用和控制水分产生的墨色变化。泼墨山水强调笔墨交融、虚实相生，以求达到深远的意境。

没骨山水：指不用墨线勾勒，直接用大块面的水墨或彩色描绘物景。



泼墨山水作品 张大千

## 学业质量测评

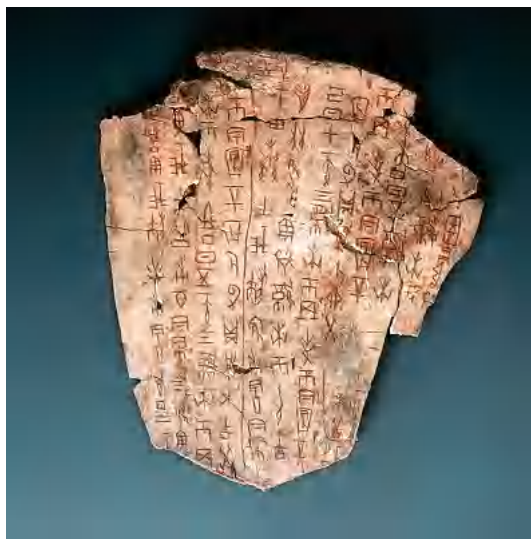


1. 选取一幅你喜爱的山水画作品，向同学们分享一下自己的鉴赏体会，并撰写800字以内的学习心得。
2. 用“三远”法创作一幅中国山水画。

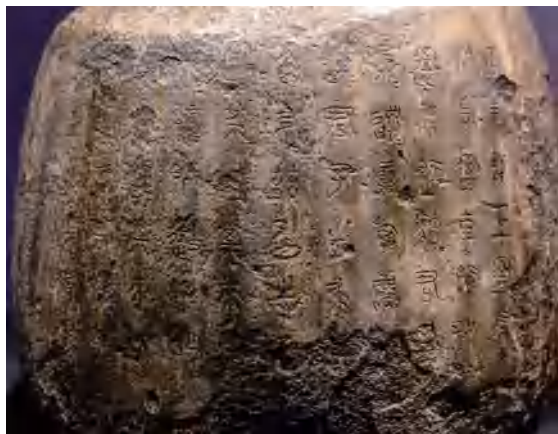
## 第5课 书法与篆刻

### 艺术大观园

汉字书法是中国特有的书写艺术，作为中华五千年文明的载体，它展示出中国古老文字的强大生命力。中国书法除了具有记录和交流的工具性，还具有独特的艺术性，被誉为“无言的诗，无形的舞，无图的画，无声的乐”。清代书法家梁巘在《评书帖》中有一段著名书论：“晋人尚韵，唐人尚法，宋人尚意，元、明尚态”，说明在不同的时代背景下，人们对书法的审美有着不同的追求，这就让中国书法产生出千变万化、丰富多彩的艺术魅力。



殷商甲骨文

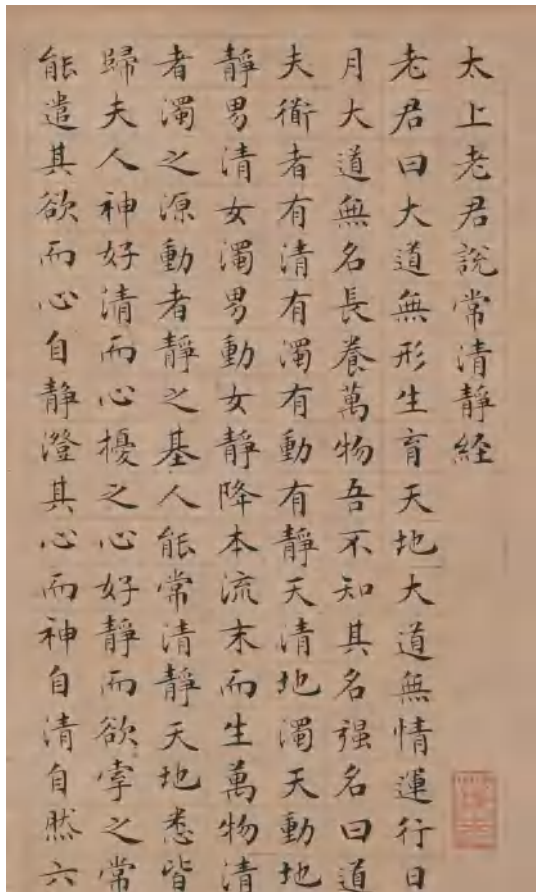


石鼓文 [秦]

三千多年前出现的甲骨文，是中国已知最早的一种文字形式，成为中国书法艺术的雏形，与后来金文、石鼓文和小篆构成古文字系统，都包含着象形特征，为后来出现的隶、楷、行、草等书体发展演变打下了十分重要的基础。书体总趋势是由繁到简，汉字字体逐步规范化。

篆刻是一门与书法密切结合的传统艺术，是指在玉石、金属、木头等表面，用刀刻画文字，在方寸之间表现书法之美的艺术，是书法、刀法、空间布局等艺术要素的结合，具有很高的欣赏性和实用性。因不同的用途，所篆刻的印章可分为官印、私印、年号印、肖形印等，而在字体的选取上多以篆书为主。

太上老君说常清静经（局部）  
[明]文徵明



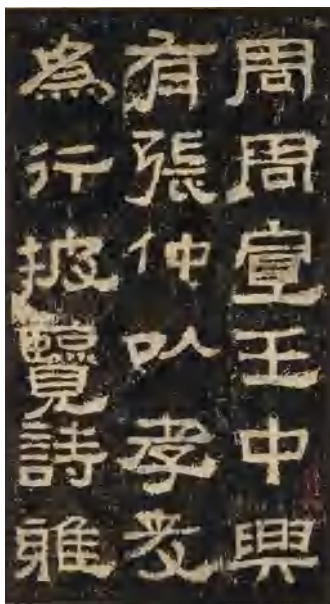
篆刻和书法都是以汉字为载体的艺术形式，从历史发展的进程中可见，篆刻和书法相辅相成，相互影响。

## 经典鉴赏与分享

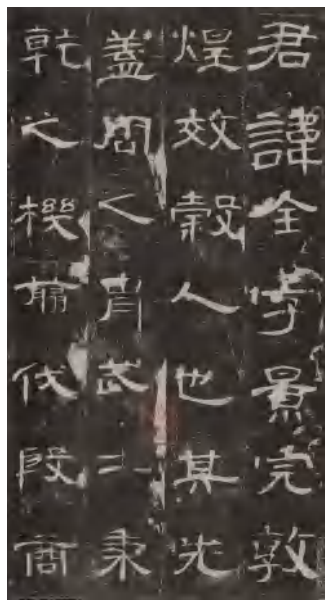


隶书盛行于汉代，在我国书法史上起着关键性作用，使中国书体由篆书的以自然具象为主转入了汉字符号化的发展阶段，出现了“蚕头雁尾”的笔画特征，使笔画产生了轻重顿挫的变化，中国书法艺术从此进入了一个新的境界。隶书主要代表作有《张迁碑》《曹全碑》《乙瑛碑》等。

《张迁碑》是东汉晚期作品，书体笔意在篆隶之间。通篇多为方笔，方整劲挺，棱角分明，结构谨严，笔法凝练，布局紧密，大小错落，浑然一体，或挪让或盘曲，刚健有力。此碑自出土以来，为历代金石家、书法家所推崇，是石刻书法艺术中的珍品。



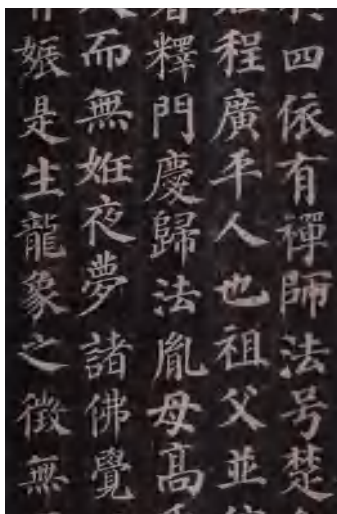
张迁碑（局部） [东汉]



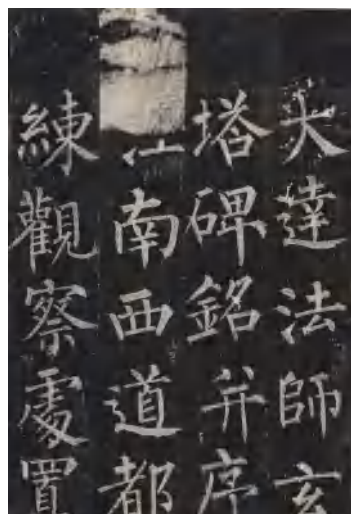
曹全碑（局部） [东汉]

《曹全碑》是汉代隶书的重要代表，在汉隶中独树一帜，是保存汉代隶书文字较多的一通碑刻，字迹娟秀清丽，结体扁平匀称、舒展超逸、风致翩翩，笔画温润，长短兼备，历来为书家所重。

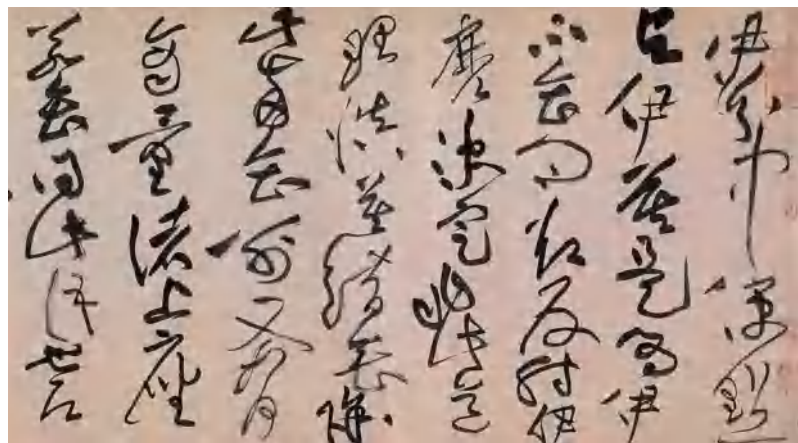
楷书由隶书发展而来，其崇尚笔画端正、结构分明，大气稳重，以静为美。唐代是楷书发展的巅峰期。史上著名的楷书四大家为欧阳询、颜真卿、柳公权、赵孟頫。其中欧体严谨工整，又欹侧险峻。而颜真卿与柳公权的字体也各有特色，有“颜筋柳骨”之称，“颜筋”指的是颜真卿的书体雍容华贵，笔画横细竖粗，用笔外拓偏圆，内则生筋；“柳骨”指的是柳公权的书体线条劲直有力，如刀削斧裁而成。



多宝塔碑（局部） [唐] 颜真卿



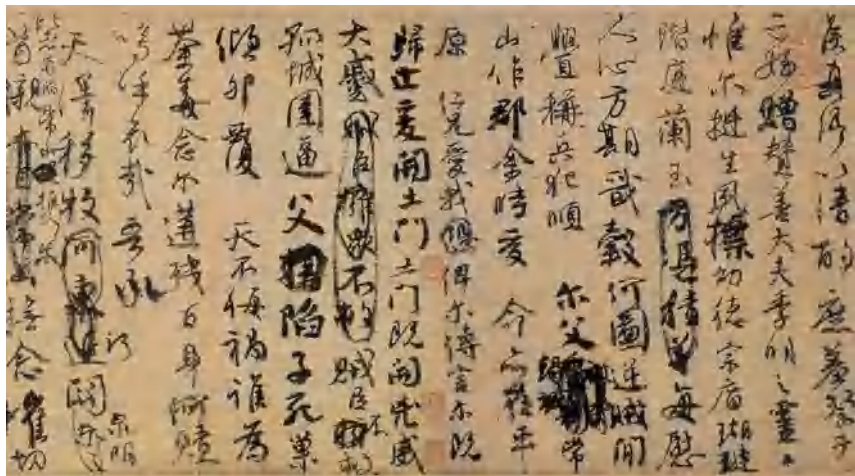
玄秘塔碑（局部） [唐] 柳公权



诸上座帖（局部） [北宋] 黄庭坚

为了书写简便，在隶书的基础上又发展出草书。《诸上座帖》是北宋著名书法家黄庭坚为友人李任道所录写的五代金陵（今江苏南京）僧人文益的语录。此书学怀素的狂草体，笔意纵横，气势苍浑雄伟，字法奇宕，如马脱缰，无所拘束，显示出书者手腕摄锋运笔的高超书艺。

行书是在楷书的基础上发展起源的，是为弥补楷书书写速度太慢而草书难以辨认而产生的。《祭侄文稿》追叙了常山太守颜杲卿父子在安禄山叛乱时挺身而出，坚决抵抗，取义成仁之事。颜真卿作文之际，悲愤交加，情不自禁，一气呵成。由于书写时心情极度悲恸，情绪难以平静，错处增多，时常涂抹。正因如此，写得凝重而又神采飞扬，笔势姿态横生、圆润雄奇，通篇波澜起伏，沉郁痛楚，声泪俱下，堪称动人心魄之作。因此《祭侄文稿》被称为“天下第二行书”。



祭侄文稿（局部） [唐] 颜真卿



| 宜官秩长乐吉贵有日  
[西汉]



| 永寿康宁 [东汉]

汉印，在书法篆刻艺术中占有重要的地位。汉印笔画平整方正、浑厚静穆、变化多姿，是印章艺术发展成熟的代表之一，明清以来篆刻名家众多，皆受汉印的影响。

陈巨来的印作总体给人的印象是章法平正、布局匀整，线条光洁细劲，气韵清畅圆润，彰显精致秀雅的形式之美。

齐白石的《墨池清兴》大刀阔斧、雄强刚健，将汉印中平方正实、转折圆而结构方的构图加以变化，使一字之内，外形方正，笔意疏密变化生动，穿插自然。其用刀有两大特点：一是单刀侧锋直入，刻出来的线条一面光洁一面毛躁。二是正刀与侧刀相结合，使单刀的线条变化十分丰富。其章法强调疏密和空间的大起大落，创造出一种写意篆刻的独特风格。

除了篆刻文字，汉代肖形章题材十分广泛，有动物和神怪的形象，也有劳动生产和社会生活的画面，如牛耕、狩猎、捕鱼、车骑、舞台等。



| 上海博物馆所藏青铜器铭文  
陈巨来



| 虎 [汉]



| 墨池清兴 齐白石

## 创意实践活动



1. 试着向同学介绍颜真卿的书法代表作及其在书法领域的贡献。
2. 学习印章制作步骤，尝试制作一枚印章，完成后跟同学分享自己的收获。



① 篆写印稿。



② 把设计好的印章印稿需印于印面，再用毛笔在印章上勾好草稿。



③ 用刻刀在印章上轻轻刻出轮廓。



④ 慢慢修整。



⑤ 在印章上打印油，印在稿纸上看看效果，再作修改。



⑥ 制作完成。



## 金钥匙



### ● 篆刻艺术刀法

篆刻艺术是用刀镌刻文字、制作印章的艺术。为了审美需要，篆刻要以某种特定的刀法来完成镌刻。按运刀原则分为两种核心刀法：冲刀法和切刀法。

冲刀法的具体操作方法是以前刀角入石，向一个方向一次性推进。冲刀法连贯性强，方向性、趋势性明显。

切刀法的具体操作方法是使刀杆顺笔画方向摆动，一起一伏地切刻前进，此起彼伏，气息不断，产生金石味。

### ●印章的朱文与白文

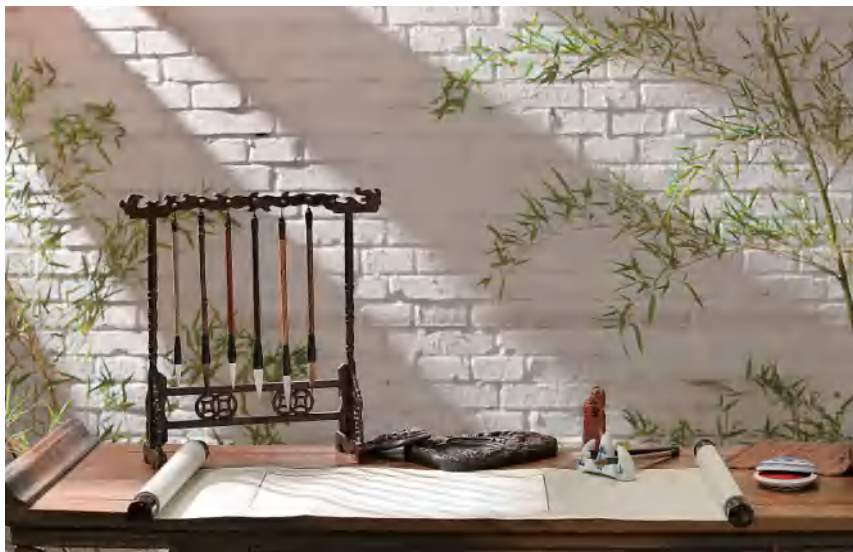
印章根据印出来的字是红色还是白色，分为朱文和白文两种。

朱文又称“阳文”，指镌刻成凸状的印文，印文为朱色，故称“朱文”。

白文又称“阴文”，指镌刻成凹状的印文，印文为红底白字，故称“白文”。

### ●文房四宝

文房四宝是对纸、笔、墨、砚四种传统文具的统称。早在北宋时期，苏易简著《文房四谱》，叙述了这四种文具的品类和故事。时至今日，纸、笔、墨、砚仍旧是我们在进行书法创作时不可或缺的工具与材料。



文房四宝

宣纸分为生宣和熟宣。生宣是没有经过处理的宣纸，吸水力强，墨色易化开。熟宣是生宣经上矾、涂色、撒金、施蜡、撒云母等方法加工过的宣纸。加工后的熟宣不再具有生宣易吸水、强渗化的性质，可画极细的线条而不必担心墨色晕渗走形，而且纸质坚韧耐磨，是工笔画精描细绘、反复晕染的好材料。

常用的笔有羊毫笔、狼毫笔等。一般而言，羊毫笔比较柔软，吸墨量大，适于写圆浑厚实的点画。狼毫笔表面呈现嫩黄色或黄色略带红色，有光泽。狼毫比羊毫更劲挺，宜书宜画。兼毫是合两种以上的毫毛制成，依其混合比例命名，如三紫七羊、五紫五羊等。其特性依混合比例而不同，或刚，或柔，或刚柔适中。

墨是用煤烟或松烟等制成，用于书画的黑色部分，有墨条和墨汁两种形态。古代文人墨客喜欢在墨中加入名贵中药和香料，在墨面刻上名人绘画和诗词，具有浓厚的人文气息。

砚台种类很多，最为出名的有端砚、歙砚、洮河砚、澄泥砚四大名砚。好的砚台石质温润，抚之如肌，滑不拒墨，涤之立净。

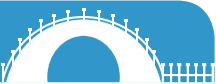
## 学业质量测评



1. 比较《峰山石刻》与《曹全碑》的笔法特点，分享一下你的体会。
2. 通过本课的学习，尝试临写一幅自己喜欢的碑帖。

## 第6课 书画展示

艺术大观园



在人类漫长的历史长河中，存留了大量的美术作品，今天，我们走进博物馆与美术馆，都能看到大量保存完好的美术精品。美术作品的流传，除了各代藏家及收藏机构的妥善保管，作品的装裱、现代化科技的助力也至关重要。美术作品完成装裱后能使作品更为美观，同时也便于美术作品的保存、流传和收藏。

中国书画作品的展示形式，有手卷、册页、扇面等随手把玩形式，亦有立轴、中堂、对联、屏风等立面悬挂形式。同时，装裱的形式也有着各自的特色，要求兼顾观赏的实用原则与文化内涵展示。中堂、立轴用于悬挂装饰宫殿与家居；屏风在传统建筑里扮演“墙”的角色，用来隔断空间，而且随时可以移动；团扇和折扇是扇面最常见的形式；册页则显然是从书籍装帧演变而来；手卷是中国画里非常特殊的形式，短为二三尺，长则数米，观赏者可边展开边欣赏，意趣无穷。

西方古典油画在选框上，根据画面或低沉或典雅或庄重的氛围和色调，一般会选择以



| 观看书画展

金属带纹样的厚边框，可以更好地突出古典油画的厚重感和历史感；现当代油画一般以表现观念和未来感为主题，通常配以简约的外框，或挑选与作品大色调相近色的边框，以便更好地展现作品，避免框上的花样干扰观者的视线。同样地，在系列化的主题统一的绘画作品选框上，应统一边框的选择，切勿挑选过分抢眼的外框，避免削弱主题。



美术馆中的有框油画展示



现当代油画无边框展示



中国画装框展示



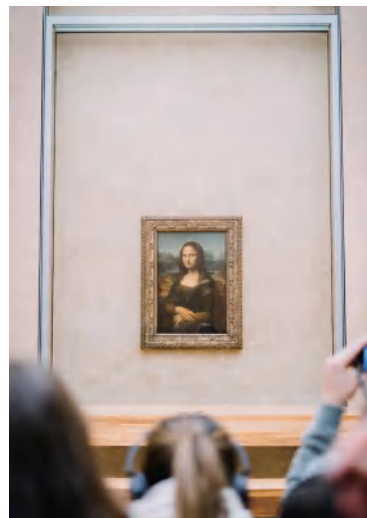
中国画无框立轴展示

## 经典鉴赏与分享

古典名画因历史久远，其收藏与展示非常讲究。著名的罗浮宫博物馆位于法国巴黎，以收藏丰富的古典绘画和雕刻闻名于世。其中《蒙娜丽莎》油画和《维纳斯》雕像、《胜利女神》石雕为罗浮宫的镇馆三宝。

自1804年起，《蒙娜丽莎》一直收藏在罗浮宫。从2005年开始，《蒙娜丽莎》在罗浮宫获得了新的展示空间。经过重新设计，采纳罗浮宫天顶的自然光，使蒙娜丽莎的形象生气勃勃，让观众们更好地欣赏这幅名画。

馆方为了保护好这幅镇馆之宝，多年来，不仅给这幅油画装了防弹玻璃，还专门设置了一个可以调节湿度和温度的恒温箱。



法国罗浮宫所藏的《蒙娜丽莎》



吴昌硕书画篆刻特展中的场景

在各类书画展览中，策展方对展览场景的精心设计，能提升展示的品位。在中国书画作品的展示中，设计别具趣味的展示空间及场景，不仅有利于系统地展示作品，也能更好地吸引观者，还可以引导观者在浓厚的艺术氛围下，更好地品味作品，感受内涵。

从恒温的保存环境、定期的检查保养，到公开展示时对展示环境的精密控制，博物馆均有严格的标准及流程，使古代书画作品在博物馆里得到更为妥善的保存，为作品能更好地传世做出重大贡献。

《五牛图》是唐代韩滉创作的黄麻纸本设色画，是中国十大传世名画之一，是少有的唐代传世纸绢画作品真迹，也是现存最早的纸本中国画。图中的五头牛从右至左一字排开，各具状貌，姿态互异。整幅画面除第一头牛侧旁有一小树外，没有其他背景，因此每头牛可独立成章。这样珍贵的藏品是故宫博物院镇院之宝中的一件，对其收藏、保存及展览自然非常讲究，观者一般只能隔着玻璃欣赏。



故宫博物院所藏的《五牛图》 [唐]韩滉

藏于人民大会堂的《江山如此多娇》是中国当代画家傅抱石和关山月于1959年合作创作的巨幅山水画。该画以毛泽东《沁园春·雪》词为题材，描绘了神州大地“红装素裹，分外妖娆”的美丽图景。画作中长城、黄河等这些形象都极富象征意义，其壮丽雄阔的画面，表现出新中国的勃勃生机，具有强烈感人的艺术魅力。



人民大会堂所藏的《江山如此多娇》 傅抱石、关山月

## 创意实践活动



1. 上网搜索博物馆及美术馆中不同类型的书画展示风格，向同学们介绍一下这些展示手段的特点。
2. 到博物馆或美术馆欣赏书画展览，根据收获，策划一次班级小型书画展。

## 金钥匙



### ● 书画装裱

我国的装裱工艺是伴随着中国绘画的发展而发展的。从现今保存的历史资料来看，早在1500年前装裱技术就已经出现了，而且对于装裱所用糨糊的制作、防腐，装裱用纸的选择，以及古画的除污、修补、染黄等都有文字记载。

装裱亦称“装潢”“装池”“裱背”，是我国特有的一种美化和保护书画作品的技术。它既是一门技术也是一门艺术。俗话说，三分画七分裱，可见装裱之重要。得当的装裱更能展现书画作品的神采墨妙，使人赏心悦目。一般的装裱方法是先用纸托裱在书画作品的背后，再用绫、绢、纸镶边、扶活，然后安装轴杆等。成品按形制可分为卷、轴、册页和片等。经装裱后的书画便于收藏和布置观赏。

装裱的分类：

原裱——作品首次按规范的装裱程序进行装裱。

揭裱——对原裱不佳或是由于收藏保管不善，导致书画发生空壳脱落、受潮发霉、糟朽断裂、虫蛀鼠咬等现象的书画进行重新装裱。

### ● 美术馆的馆藏

美术馆的馆藏工作非常重要，我们在美术馆能够欣赏到代表某一个时代艺术水平的作品。目前中国美术馆及各大城市美术馆、博物馆、博物院等收藏了大量不同年代的名家艺术珍品。

一幅好的艺术作品不但有艺术价值，而且有历史研究价值。通过对美术馆的馆藏作品中的人物、场景、风土人情及建筑样式等的研究，可以让我们了解当时的社会、经济、文化发展的状况，了解不同的艺术风格、艺术流派。而美术馆的馆藏工作为这些珍贵的文物得以更好地传世做出了重要贡献。

## 学业质量测评



1. 结合课文上网收集资料，讲讲装框与装裱的差异。写一篇300字左右的分析报告。
2. 用图表分析线下美术馆与线上美术馆的功能特点。
3. 完成本单元学习任务后，请对照表格检测自己的学业水平。

水平	艺术感知	创意表达	审美情趣	文化理解
一	能区分并介绍不同种类的书画艺术及其特点。	能运用本单元所学习到的技法尝试相关艺术创作。	能体会、分析和阐述不同种类书画艺术的差异。	了解了不同书画形式表达人类思想情感的方式。
二	学会了用艺术语言分析中外经典的书画作品。	能自主完成具有个性的书画作品构思和创作。	能分析和阐述不同种类书画形式和风格的差异，体会不同的审美情趣。	能感悟到多样的创作方式和审美意境产生于人类对美的不懈追求。
三	感受到了现实生活、自然环境与艺术语言、要素的联系。	大胆尝试了主题性书画创作，并尝试与他人合作、分享。	学会分析、评价和判断书画作品的品位、情趣和艺术价值，正确理解艺术与生活的关系。	学会了尊重并理解人类多元文化艺术的价值。



## 第二单元

# 雕刻立体之诗：雕塑

作为“立体之诗，动态之书，有形之乐”，雕塑艺术在三维空间里塑造出独特的真实感，它用冷静的形态表达内心的情绪，它在永恒的生命里静候，带着体温和情感，与观者相遇。

本单元我们将结合传统人文内涵，探讨雕塑艺术的空间表达，了解雕塑艺术的功能性和思想性，在实践活动中感知雕塑艺术的生命价值，增强对雕塑艺术内涵的理解，提升我们的艺术素养和审美能力。





# 第7课 浅浮雕

## 艺术大观园

雕塑是表达人类思想情感的一种艺术手段。雕塑艺术形式多样，浮雕是雕刻艺术中的一种，出现在城市广场、校园、博物馆等场所。

浮雕是在平面上雕出凸起的形象的一种雕塑。广义上指雕刻于一切物体壁面上的纹案、图形等，包括建筑立面、室内界面、器皿、产品外观等，并起到一定的装饰、功能性作用。根据表面突起的厚度不同，分为浅浮雕、高浮雕。

浅浮雕是与高浮雕相对应的一种浮雕技法，浅浮雕起伏较低，所雕刻的图案和花纹浅浅地凸出底面，更具装饰性，更接近于绘画形式。

浅浮雕的特点是雕刻较浅，层次交叉少，常用线、面结合的方法增强画面的立体感。



校园中的浅浮雕装饰墙



浅浮雕装饰纹样



## 经典鉴赏与分享



四神瓦当 [西汉]

画像砖是秦汉时期的一种建筑装饰构件。西汉中期以后，主要用于装饰墓室壁面。东汉是画像砖艺术的鼎盛时期，题材广泛，内容丰富多彩，大多为反映东汉时期政治祥和、经济富庶、人民安居乐业等社会生活方面题材，造型生动，技艺精湛。

四神瓦当，每块大小、分量基本相等，瓦头为圆形，瓦筒呈半圆形。在瓦头上，分别呈现青龙、白虎、朱雀、玄武图案。其造型考究，体现了古代工匠的智慧和才情。远古时期，人们把天空四方的星象组成东方青龙、西方白虎、南方朱雀、北方玄武，后来作为方位或地域概念。到汉代，四神也被视为武力的象征，并出现在宫殿装饰瓦当及铜镜上，用以驱邪除恶、镇宅，祈求吉祥。



歌舞杂技画像砖 [东汉]

图拉真纪功柱位于意大利图拉真广场，柱身以浅浮雕的形式记录了罗马帝王图拉真对达契亚地区发动侵略性战争的场景和情形，展示了征战全过程的宏大场面。

纪功柱柱身由23圈浮雕环绕，以散点透视方法，依次描绘了整场战事的开端、发展、高潮和尾声。浮雕总共刻画了2500个人物，用具象的手法细致地描绘了人物的服饰、武器及心理状态。纪功柱上的浮雕给我们呈现了不同的时间和不同的空间，为人们提供了对当时战争研究的历史依据。



| 图拉真纪功柱（局部） [罗马] 阿波罗多拉



| 图拉真纪功柱（局部）

用纪功柱的形式彰显赫赫功绩，以求垂名青史的做法，多为后世帝王效仿。法国拿破仑、俄国皇室便曾建造法国巴黎旺多姆圆柱和俄罗斯圣彼得堡冬宫广场的亚历山大纪念柱，它们成为了西方文化中象征皇权威严的艺术形式。



《垂死的牝狮》是公元前约650年的西亚军事强国亚述浮雕艺术中非常著名的代表作之一。作品生动、细致地描绘出狮子身中数箭而发出哀鸣的画面，给人带来精神上的震撼超过了装饰的意义。它表现了亚述的艺术家对生活细致的观察和体验，还表明艺术家已经开始注意画面的节奏感和韵律感，并注意用复杂的动势表现内在的情感。

| 垂死的牝狮 [亚述]

巴戎寺坐落于吴哥通王城的中心，巴戎寺的回廊壁画内容十分丰富，1200米长的浮雕长廊刻画了1.1万个人物，令人惊叹。浮雕作品于宏伟之中显现均衡与和谐，刻画生动，技艺精湛。浮雕的表现内容包罗万象，从神话、宗教故事，到战场厮杀、生产劳动、集市贸易等现实生活图景，无一不备。



| 巴戎寺回廊壁画浮雕

## 创意实践活动



1. 从“经典鉴赏与分享”的雕塑作品中选择你最喜欢的一件，简述对作品的认识。
2. 一件好的浮雕作品，能给我们带来无限的趣味，请尝试制作一件浅浮雕作品。

①制作泥板。泥板的造型无须十分精细，可使用泥弓进行随意切割，保留泥板随形的外观，以增加作品的灵动性。



②描绘图案。使用铅笔或描线工具，将想要进行雕刻的图案在泥板上描绘出来。



③先使用针刺工具加深描绘图案的线条。注意线条的深浅，太深会破坏层次感，太浅则图案不好区分。



④使用刮刀，将图案边缘部分去掉，达到突出图案的目的。



⑤使用刮刀大幅度修整的同时，用排刷扫掉多余的泥屑，以便于观察雕刻的进度和效果。



⑥使用刮刀大幅度修整达到突出图案的目的后，用刻画工具对图案进行细致雕刻，突出人物形象与衣物纹饰。



G 雕刻完成后呈现出浮雕效果。



## 金钥匙



### ● 浮雕

浮雕是中国传统雕塑中常见的工艺，匠人们善于在雕塑的制作中使用多层浮雕的重叠、穿插来构建画面与场景，表达丰富的内容。在观赏雕塑时，寻找作品中通过巧妙的场景安排所呈现的丰富内容，也是观者的乐趣之一。

在浮雕创作过程中，匠人们将中国传统绘画中的散点透视原则运用到制作中，将观者的视点分散到雕塑作品的各种形象上，让观者平视雕塑作品的每个部分，继而进行观赏。在呈现作品内容的表达上，匠人们也会打破时间与空间的限制，按照创作意图，在构图上将不同时间、不同空间的内容安排在一个画面中，通过精细的浮雕刻画来实现。运用浮雕技法制作的作品还能使作品的功能性得到最大限度的保留。

匠人们还考虑到观者近距离观赏后有可能进一步将作品拿在手中把玩，运用浮雕技法创作的作品，需将把玩过程中产生的不必要的损坏风险降到最低。



| 留青野渡横舟图臂搁 [明] 张希黄

### ● 浅浮雕的特点

浅浮雕重视勾线，以线、面结合的方法来加强立体空间感，它也靠绘画中的透视、错觉等手法来营造比较抽象的压缩空间，表现出对象的三维空间感，比起高浮雕更加接近于绘画。这些特质，使浅浮雕更适合依附于平面载体。它的绘画性线条以及多视点切入的平面性构图，使浅浮雕能够很好地表现出题材所具有的平和情调以及浪漫柔情，具有轻音乐般的柔和平缓以及抒情诗的甜美浪漫，也就更加适合富有节奏感和韵律感、充满生气的艺术形象；更难得的是，浅浮雕能够以复杂的人物动物势贴切地表现出人物或动物的内在情感。

浅浮雕雕刻出来的花纹只是略微地凸出于底面，装饰性十分突出。浅浮雕既具有建筑式的平面性，也具有一定的体量感和起伏感。平时最常见的浅浮雕就是“落地阳文”和“留青”，尤其是在清代晚期的一些屏风作品上常常可以见到这种技法。除了这些以外，浅浮雕在刻字上也经常被使用到。



寿山石浮雕双龙云蝠印章 [清]

## 学业质量测评



1. 谈谈你对浅浮雕的“浅”的理解并写下来，要求观点鲜明，有独特的视角。
2. 为自己设计一个运用浅浮雕进行装饰的笔筒，材料不限，画出设计草图。

## 第8课 高浮雕

### 艺术大观园

高浮雕是一种与浅浮雕相对应的雕刻法，指所雕刻的图案花纹高凸出于底面，在很多种类的雕塑作品中都采用高浮雕技法制作。由于高浮雕的起位较高、较厚，形体压缩程度较小，因此其空间构造和塑造特征更接近于圆雕，甚至局部处理完全采用圆雕的处理方式。高浮雕往往利用三维形体的空间起伏或夸张处理，形成浓缩的空间深度感和强烈的视觉冲击力，具有一种特别的表现力和魅力。

随着雕塑艺术的发展，艺术家们越来越多地综合运用多种雕塑手法进行创作，充分地表现相互叠错、起伏变化的复杂层次关系，给人以强烈的、扑面而来的视觉冲击感。

屹立于北京天安门广场的建于明永乐年间的汉白玉华表，是运用高浮雕技法进行创作的经典作品。它拔地而起，巍然矗立在金水桥头，柱身上雕刻了一只蟠龙盘于柱上，并饰有流云纹，让人感觉威严庄重，与天安门城楼交相辉映，构成了一个和谐的整体。



| 华表 [明] 北京



| 九龙壁 [清] 北京

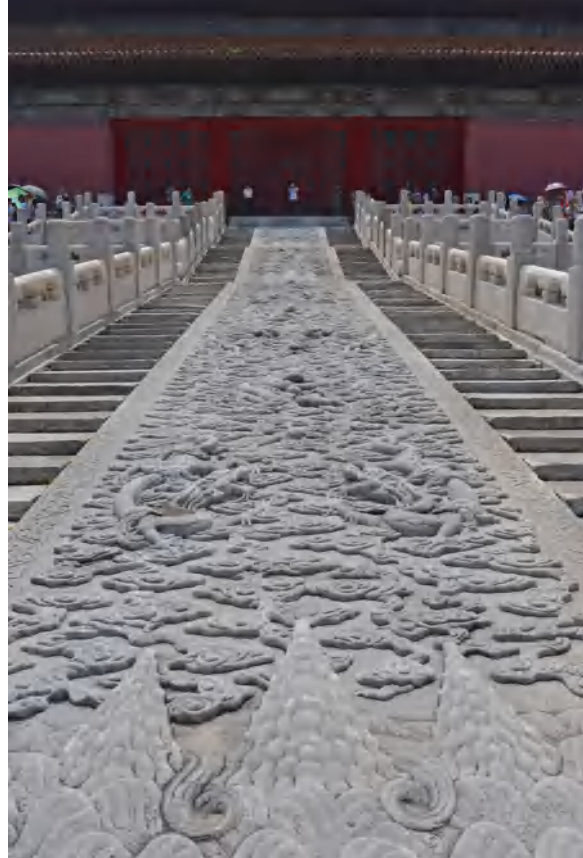
位于北京北海公园的九龙壁，建于乾隆时期，长27米，为双面琉璃影壁，九龙壁上有600多条活灵活现、形体各异的龙形雕塑，堪称奇



观。雕塑与建筑完美结合，特色鲜明，雕饰精美。中国的龙文化源远流长，龙是中华民族的象征，是中国文化的突出符号。

云龙阶石是由故宫内最大的一块石料雕成的巨型高浮雕。九条凌空飞舞的巨龙，或升或降，高高地凸起在巨石的表面，身下是万朵云霞，变化有致，主次分明，造型十分生动。

| 故宫博物院云龙阶石 [明] 北京



## 经典鉴赏与分享

昭陵六骏是昭陵北面祭坛东、西两侧的六块骏马青石浮雕石刻。“六骏”均为唐太宗李世民骑过的战马，名号分别为“拳毛騧”“什伐赤”“白蹄乌”“特勒骠”“青骝”“飒露紫”。唐太宗为纪念这六匹战马，命工艺美术家阎立德和画家阎立本描绘六匹战马，作浮雕列置于陵前。昭陵六骏造型优美，雕刻线条流畅，刀工精细、圆润，是珍贵的古代高浮雕艺术珍品。



| 昭陵六骏 [唐]

人民英雄纪念碑的高浮雕记载了从虎门销烟到渡江战役的一百多年来，中国人民反帝反封建的伟大革命斗争史实。每幅浮雕有20个左右的英雄人物，总共刻出172个和真人一样大小的人物形象，栩栩如生，表情和姿态无一雷同。浮雕作品紧扣纪念碑主题，营造出庄严肃穆的气氛。



人民英雄纪念碑底座浮雕（局部）（1958年）刘开渠等



《汉穆拉比法典》石雕，是古代巴比伦艺术的代表，采用高浮雕技法。石碑的雕刻精细，表面高度磨光。石碑上刻满了楔形文字，全文282条。

浮雕刻画的是太阳神沙马什向汉谟拉比国王授予法典的情景。太阳神形体高大，胡须编成整齐的须辫，头戴螺旋形宝冠，右肩袒露，身披长袍，端坐在宝座之上，正在授予汉谟拉比象征权力的魔标和魔环；汉谟拉比戴传统的王冠，神情肃穆，举手宣誓。太阳神的宝座很像古巴比伦的塔寺，表示上面所坐的是最高的神。

古巴比伦王国流传下来的艺术品十分稀少，所以这个石碑格外珍贵。同时，《汉穆拉比法典》是世界上所发现的最早的成文法律条文，是人们研究古代巴比伦经济制度与社会法治制度的重要文物。

《汉穆拉比法典》石雕 [古巴比伦]

## 创意实践活动



1. 上网收集十幅你喜欢的雕塑作品图片，与同学们分享一下你喜欢的理由。
2. 举办一场校园高浮雕鉴赏会。挑选给你留下深刻印象的一件校园高浮雕雕塑，并从艺术手法、文化内涵等角度谈谈你的感受。

## 金钥匙



### ● 浮雕的艺术特点

浮雕应用范围很广，因用途不同，在表现形式和艺术处理方法上也多种多样。它的特点是在平面的底板上塑造或刻制形象，形体的轮廓线近似绘画，前后的体积厚度要压缩。压缩后通过形体的凸凹起伏、不同转折面的方向和不同受光面的阴暗对比，以及透视、层次关系等来表现形象的立体感和空间感。浮雕的处理和表现形式，有它自己的规律，不同于绘画和圆雕，它能很好地发挥绘画艺术在构图、题材和空间处理等方面的优势，表现圆雕所不能表现的内容和对象。



屋檐装饰雕刻

浮雕不同于绘画，只在一个平面上，也不同于圆雕在合理的三维关系上，它是一种介于绘画和圆雕两者之间的艺术样式。

### ● 雕塑的其他种类

按历史发展，雕塑可分为传统雕塑和现代雕塑。传统雕塑是用传统材料塑造的可视、可触、静态的三维艺术形式；现代雕塑则是用新型材料，利用声、光、电等技术手段制作的四维、五维雕塑，声光雕塑，软雕塑，动态雕塑等。

按环境和功能，雕塑又可分为城市雕塑、园林雕塑、室内雕塑、室外雕塑、案头雕塑、架上雕塑等。



| 潮州金漆木雕

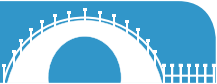
## 学业质量测评



1. 展示自己的浮雕作品，并说说制作体会。
2. 根据你在浮雕创作过程中的体验，说说浮雕艺术雕刻技巧的重点与难点。

## 第9课 圆雕

艺术大观园



圆雕又称立体雕塑，从艺术形式来分，有具象雕塑、意象雕塑、抽象雕塑；从题材来分，有人物雕塑、动物雕塑等。观者可以全方位多角度地去欣赏形形色色的圆雕，圆雕广泛应用于广场、公园、社区等。

1925年，怀抱救国理想的毛泽东伫立在橘子洲头，面对奔腾的湘江，胸怀激荡，思考着国家的命运与前途，写下了壮怀激烈的名篇《沁园春·长沙》。

在长沙橘子洲头，大型的毛泽东青年艺术雕塑像一座自然的山体，如同大河大川融于毛泽东的胸怀；毛泽东的头、颈、胸的空间关系形成刚毅坚定的动态，表现出其坚毅品格，再现了青年毛泽东风华正茂的英姿。

| 毛泽东青年艺术雕塑 （2009年）黎明





《雨花台烈士就义群雕》是由我国著名雕塑艺术家刘开渠设计，由广州、上海、北京、杭州、南京等地的雕塑家集体创作完成。该群雕的主题突出，层次分明，上实下虚，由九位烈士形象组成（“九”代表多的意思，这里代表了无数革命烈士）：戴着镣铐、蔑视敌人的工人；横眉冷对的知识分子；怒目圆睁的农民；临危不惧的女干部；咬紧牙、抿着嘴的小报童；身陷囹圄但充满胜利希望的女学生……群雕栩栩如生，将无数革命先烈在就义前大义凛然、视死如归的浩然正气表现得淋漓尽致。



雨花台烈士就义群雕（1979年）刘开渠



孺子牛（1984年）潘鹤

大型立体铜雕《孺子牛》（原名《开荒牛》）由我国著名雕塑艺术家潘鹤设计而成，其由一头埋头苦干的孺子牛和树根组成，牛的动作犹如奋力拉扯树根，雕塑从精神层面比喻建设经济特区要把那些封建意识、小农意识、保守思想和官僚作风连根拔起，象征着经济特区建设者勇于开拓、大胆创新、无私奉献、奋勇前进的精神。

山东青岛的《五月的风》雕塑，设计者黄震采用螺旋向上的钢板结构组合，以洗练的手法、简洁的线条和厚重的质感，表现出腾空而起的“劲风”形象，给人以“力”的震撼。该雕塑取材于钢板，并辅以火红色的外层喷涂，配置绿色主调的草坪，成为五四广场的灵魂，与海天自然环境有机地融为一体，充满了现代气息。

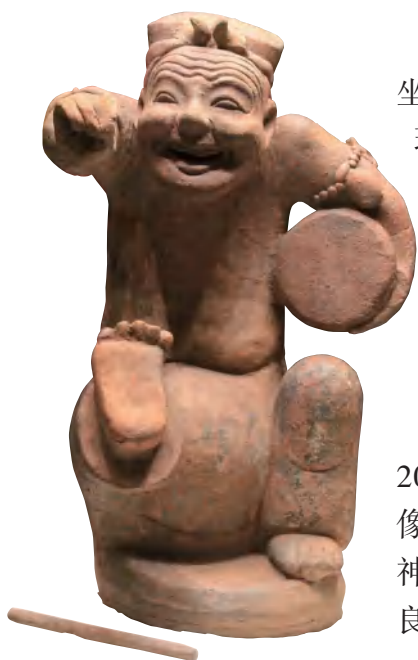
五月的风（1997年）黄震



霍去病墓石雕是一组纪念碑性质的大型石刻群，存于陕西兴平道常村西北，系汉武帝元狩六年（公元前117年）前后石刻匠师所雕造。汉代青年将军霍去病，一生跟随汉武帝在祁连山麓征战，去世后汉武帝特意为其修建了外形像祁连山的陵墓。右图中的卧马石雕是陵墓中多座珍贵石刻之一。匠人对天然巨石有着自己的领悟和运用，因材施艺，根据原石的自然形态，综合运用圆雕、浮雕、线刻等手法，追求简练传神，看似随意粗放，实则形神兼备，恰到好处地彰显了大汉恢宏的气势与力量。



| 卧马石雕 [西汉]



东汉击鼓说唱俑被称为“汉代第一俑”。说唱俑席地而坐，头部硕大，裹着头巾，前额布满皱纹，赤膊跣足，左臂环抱一个圆鼓，右手高扬鼓槌，右足得意忘形地蹬出。雕塑者通过夸张的手法，把说书艺人眉飞色舞的一瞬间表现得淋漓尽致。这种虚拟的戏剧性场面，本身也体现出汉代艺术所特有的生动活泼的特点。

双林寺位于山西省平遥县，双林寺彩塑现存彩绘泥塑2000余尊，匠人们用高超的技艺，独具匠心，将泥土变成塑像，着色描绘后，人物形象鲜活起来，个个形态各异，生动传神。双林寺继承了我国唐、宋、辽、金、元、明时期彩塑的优良传统，名扬世界，素有“东方彩塑艺术博物馆”的美誉。

| 击鼓说唱俑 [东汉]



| 山西双林寺彩塑艺术馆



| 双林寺彩塑

米开朗琪罗创作的大理石雕塑《大卫》是文艺复兴时期体现人文主义思想的最具代表性的作品。大卫体格雄强健美，身体、脸部和肌肉紧致而饱满，体现了外在和内在统一的理想化的男性美。



| 大卫 [意大利] 米开朗琪罗

## 创意实践活动



下面，请跟老师一起来快速地制作一个骨架彩塑吧。





① 准备骨架与木块。



② 形体造型。



③ 塑造“肌肉”形体。



④ 塑造细节，加道具，成品完成。



## 金钥匙



### ● 公共雕塑

公共雕塑具备公共艺术的属性，需有很明显的公共空间语言特征，是环境景观的重要组成部分。常见的类型有：

纪念性雕塑——以圆雕为主，纪念重要的人物和重大历史事件。

主题性雕塑——通过雕塑在特定环境中升华主题。

陈列性雕塑——以雕塑作为陈列品，构建环境的主体，常见的形式有艺术长廊、雕塑公园。

装饰性雕塑——以雕塑作为构成环境的主要装饰要素，丰富环境特色。



位于武汉首义广场的群雕《走向共和》 湖北美术学院



位于芝加哥千禧公园的雕塑《云门》 [英] 阿尼什·卡普尔



加莱义民 [法] 罗丹

### ● 雕塑的空间与环境

雕塑作品是雕塑家将三维特性的塑造材料与艺术技法巧妙结合的产物，它以占有—定空间体量的方式存在，是可感、可知、可触的立体空间形式。

空间是雕塑的生命和灵魂，但这不仅指占有空间，也包括了围合空间和环境空间。

如罗丹创作的《加莱义民》，塑造了六位义士自愿赴难的场景。雕像分前后两组，富有戏剧性地排列。每个雕像的造型相对独立，在人物敞开的组合中艺术性地构建起了一个围合空间，整座群雕的空间有一种向四周扩散的张力，引人进入真实的历史情境。

## 学业质量测评



1. 挑选课文中的一两幅雕塑作品图片，分析雕塑与环境的关系，谈谈自己的观点。
2. 为学校教学楼前的空地设计一尊以“青春、未来”为主题的雕塑，并画出草图。

# 第10课 校园雕塑

## 艺术大观园

你是否注意到屹立在校园里的雕塑和建筑呢？作为校园景观的一部分，校园雕塑通常承载着学校的历史，积淀着学校的精神文化。



| 北京大学的华表

一座主题符合校园环境，位置合理的校园雕塑可以很好地发挥积极的作用，传承校园文化精神，提升校园文化氛围。校园雕塑与所有的校园物质景观一样，积淀着历史、传统、文化和社会的价值，蕴含着巨大的教育意义。通过解读校园雕塑，不仅使学生能够更好地感知一定群体的环境，还可以让学生从雕塑作品中领会特定文化的设计思想，从而使自己的情感、态度和价值观受到潜移默化的影响。



| 厦门大学的陈嘉庚雕像

校园雕塑大都运用具象、象征、隐喻等手法表现，特别是我国的校园雕塑，一般具有纪念性、象征性、激励性、装饰性等特点，突出思想审美、重视德育潜移默化的作用，或着重表现人类的智慧和追求对真善美永恒的追求。

## 经典鉴赏与分享

校园雕塑是校园文化物质化的载体，反映一所学校的精神文化水平和道德素质要求。因此，校园雕塑的选择与摆放也是非常重要的。



| 北京大学的李大钊雕像 傅天仇

李大钊先生的铜像为北京大学1977、1978级毕业生在离校前夕捐资建造，坐落于北京大学俄文楼前，表达了学子们对母校深深的眷恋之情，以及对当年为母校做出过杰出贡献的先辈的景仰之情。该铜像是由我国著名雕塑家傅天仇创作。李大钊先生是伟大的马克思主义者、杰出的无产阶级革命家、中国共产党的主要创始人之一。李大钊先生被称为“为北大盗取火种的普罗米修斯”，因为他是在北京大学乃至在全中国系统介绍马克思主义的第一人。



清华大学的闻一多纪念像 钱绍武

1986年，为纪念伟大的爱国主义先驱闻一多先生，清华大学于大礼堂西侧山坡下建造闻一多纪念像。该纪念像由中央美术学院教授钱绍武设计制作。此像为一尊红色花岗岩石雕坐像，高2.80米，背后是一面黑色石壁，上面刻着他的名言：“诗人主要的天赋是爱，爱他的祖国，爱他的人民。”



奔腾广场又名奋进广场，坐落于浙江大学华家池校区中心大楼前，占地约2000平方米。广场中心有喷泉池、《奔马》雕塑，雕塑高4.5米，长5.7米，重达20.5吨。石雕基座上的“奔腾”二字由老革命家陈云同志亲笔题写，象征学校科研与教学齐头并进。

浙江大学华家池雕塑《奔马》



中国科学技术大学雕塑《孺子牛》

1983年春天，恢复高考后的中国科学技术大学第一届毕业生即将告别母校，为表达依依不舍之情，这群风华正茂的青年才俊集体捐款为母校赠送了一座雕塑。当年9月最终落成的《孺子牛》雕塑，在宽厚的基座上，两头初生牛犊肩峰突出、低首蹬足、相向奋蹄，用犄角、阔背奋力推动地球，生动形象地表现了青年才俊致力于用科技推动世界进步的愿望和志气。

哈佛大学中心校园的约翰·哈佛铜像是在哈佛去世两百多年后的1883年建造的。铜像表现了年轻的约翰·哈佛坐在椅子上，穿着具有17世纪风格的牧师服装，膝盖上摆着一本打开的书籍，好像在阅读的间隙略作停顿，正凝视着前方。



哈佛大学的约翰·哈佛铜像  
[美] 丹尼尔·切斯特·法兰奇



根据下面的步骤，发挥你的想象力，跟老师一起制作一个陶俑吧。



Ⓐ 塑造头部的结构。

Ⓑ 塑造脸部肌肉。

Ⓒ 添加细节。



D 塑造身体。



E 进行衣服的修整。



F 整体组合成型。



## 金钥匙



### ● 雕塑的材料

雕塑形象是具有物质性的立体实物，既诉诸人的视觉，也诉诸人的触觉。各种材料媒介是构成雕塑艺术的物质前提。不同的物质材料具有不同的材料特征和不同的审美特性，雕塑家根据物质材料的形式及其特征进行创造，使其成为雕塑艺术的重要语言之一。

石头的材料特点是具整体性和线条纹路简洁明快。

花岗岩粗糙、坚硬、质朴，其质地造型会在视觉上给人产生直观的厚重感，而且不易损坏，适宜表现整体造型简练、有力的大型作品。

大理石质地细密、光洁、润滑，有晶莹的结晶和美丽的花纹，色彩种类多，可以雕琢精致的细部，是建筑装饰雕塑的重要材料。

木头质地能给人以温暖、舒适、细腻的感觉，而且木纹自然流畅，装饰性强。

铜质材料坚固、富丽，适宜表现崇高和高贵的主题。

其他光滑的金属（不锈钢、钛等）材质，光亮、时尚、耐久，若配以抽象、简洁、明快设计，飘逸的流线造型，能体现出一种强烈动感，传达出现代信息与节奏。

此外，还有陶土、黏土、石膏、玻璃等材料。不同的雕塑材料有不同的特性，能带来不同的美感，合理地运用材料，可以使雕塑表现力更完美。

### ● 中国建筑上的装饰雕刻

石雕在中国牌楼、桥梁的建筑装饰中最为突出。安徽歙县城内明代建造的许国石坊是四面八柱结构，柱枋上均刻有繁丽的纹饰，枋额上的浮雕图案皆为吉祥如意，柱脚上成对的石狮作各种姿态，稳健威猛，精美绝伦。



砖雕、石雕、木雕常常在一座建筑中混合使用，达到丰富的装饰效果。明代民居建筑中使用砖雕已成为普遍装饰手段，通常用于住宅的门庭、屋脊、门楼的墀头及影壁等处，表现题材多为人物故事、四季花卉、岁寒三友、福寿三多、丹凤朝阳等吉祥图案。安徽歙县一带、江苏苏州地区及北方的山西等地的砖雕表现不凡，有的玲珑剔透，有的还在砖面上加贴一层，以便收到高浮雕的效果。这些建筑装饰雕刻，凝聚着无数民间匠师的聪明才智，堪称一座座中国民间雕刻艺术博物馆。

## 学业质量测评



1. 展示自己的陶俑作品，在同学之间进行互评。
2. 完成本单元学习任务后，请对照表格检测自己的学习水平。

水平	艺术感知	创意表达	审美情趣	文化理解
一	能区分不同雕塑作品并能分辨它们与其他艺术门类的不同。	能运用本单元所学完成雕塑作品的临摹。	学会分析、评价和判断雕塑作品的品位。	学会了从不同文化的角度认识雕塑。
二	学会了雕塑的表现语言并能赏析相应的经典艺术作品。	能自主进行个性化的雕塑创意实践。	能分析和阐述不同雕塑类型和风格的差异，体会不同的审美情趣，正确理解艺术与生活的关系。	能感悟到雕塑多样的创作方式。
三	感受到了现实生活、自然环境与雕塑语言和审美意蕴的联系。	能够与他人合作，尝试创作主题性雕塑作品，并用雕塑美化生活环境。	能体会、分析雕塑和其他艺术门类之间的联系，意识到雕塑的人文情怀和艺术价值。	学会了感悟雕塑的文化内涵和审美意境。



## 第三单元

# 聆听凝固之乐：建筑

建筑是一曲曲凝固的音乐，或悠扬，或激昂，或温和，或优美。它以宽博的胸怀包容世人，予我们以休憩之地。本单元通过了解建筑的起源，感受建筑与地域、人文的融合，探讨不同形态建筑的艺术语言与功能设计，尝试发挥自己的创意，构想未来居所。让我们走进建筑，用心去感受那凝固的律动之音。



# 第11课 民居与宫廷建筑

## 艺术大观园

人类从以洞穴遮风避雨、防止野兽侵袭，用树枝、石块搭建棚穴开始，建筑就与人类相伴相生。当建筑满足人们基本的生活起居需要后，人们开始思考如何将美融入建筑。由此，不同时代、不同民族、不同地域，一座座极具特色的建筑物拔地而起。每一座建筑物，既是凝固的时间化石，又是跳跃的历史音符。

民居是指百姓所居之地。歌词“我家住在黄土高坡，日头从坡上走过，照着我的窑洞，晒着我的胳膊……”讲述的就是陕北一带黄土高原上的窑洞民居。而宫廷建筑是指皇室贵胄的住所。古代宫廷建造，以重重院落，层层殿堂，展示出宫廷建筑的整齐、庄严和浩大。

| 布达拉宫 拉萨



| 窑洞 陕西





北京故宫是明、清两朝皇宫，是中国规模最大、保存最完整的木结构宫殿建筑群，也是记载明清宫廷历史的鲜活档案。其位于北京市中心，东西宽约753米，南北长约961米，占地面积约72.36万平方米，周围环以10多米高的城墙和52米宽的护城河（筒子河）。城墙四面各设城门一座：南为午门，北为神武门，东、西分别为东华门、西华门。整组宫殿建筑布局严谨，秩序井然，布局与形制均严格按照封建礼制和阴阳五行学说设计与营造，映现出帝王至高无上的权威。



| 故宫 北京

罗浮宫位于法国巴黎市中心的塞纳河北岸。始建于1204年，原是法国的王宫。先后有50位法国国王和王后在此居住过，是法国文艺复兴时期珍贵的建筑物，以收藏丰富的古典绘画和雕刻而闻名于世。1793年，罗浮宫被辟为博物馆，正式对外开放。现在的罗浮宫分新老两部分，宫前的标志性的金字塔形玻璃入口由华人建筑师贝聿铭设计。罗浮宫是世界著名的艺术殿堂，位居世界四大博物馆之首，是举世瞩目的万宝之宫。



| 罗浮宫 法国



徽州建筑 安徽

徽州历史悠久，文化积淀深厚，保存了大量形态相近、特色鲜明的传统建筑及村落。徽派建筑有强烈的徽州文化特色，大多以粉墙黛瓦、马头墙为特征，以砖、石、土砌墙，木梁承重。坐北朝南，注重屋内采光。

徽派房子一进一进地套建，似有“庭院深深深几许”之感。与地形、地貌、山水巧妙结合，加上徽商还乡后以雅、文、清高、超脱的心态构思和营建住宅，使徽派古村落景观享誉天下，形成“徽派三色”——牌坊、宗祠、民居。

客家民居经典的三大样式有客家围屋、客家排屋和客家土楼。客家围屋是客家民居中最常见、保存最多的一种，是中国客家文化的重要代表。围屋结合了客家古朴遗风以及南方文化的地域特色，是中国五大民居特色建筑之一。围屋一般有三到四层，集家、祠、堡于一体，内有粮仓、水井、排污道、草坪、戏台等；墙体由青砖或花岗岩砌成，非常坚固。广东、江西、福建以及香港“新界”和台湾的屏东、雲林、台中等地区都有围屋遗留。



客家围屋 福建

吊脚楼是中国古老建筑样式之一，在人类还处在原始时代的时候，有巢氏创造的吊脚楼作为古老的民居便出现在历史上。它一般依山而建、临水而立，采集青山绿水的灵气与大自然融为一体，是巴楚文化的“活化石”。

吊脚楼 湖南



木筋屋是德国和法国民居中常见的房屋建筑。它最早起源于12世纪，当时的欧洲居民一般采用石头建造房屋，但因石料昂贵，所以拥有广袤森林的德国居民直接就地取材选用当地橡树和冷杉来建造房屋。这些木材质地坚硬，便于加工，居民通过将树木削减成条，用木条按个人的审美趣味灵活搭建木架结构，然后在木架的中间用泥土与草茎的混合物填充成墙，墙体成形以后再刷上涂料，便完成了木筋屋的建造。



木筋屋 法国

17世纪后，为了让木筋屋外表的颜色看起来不那么单调，居民开始在木条上刷上不同的颜色装饰木筋屋的表面。其中，法国科尔马小镇就是一个著名的具有丰富色彩装饰的木筋屋建筑群。

## 创意实践活动



1. 由于自然环境和人文的不同，中国各地的民居呈现出多样化的面貌。请围绕“生活所在地民居”，结合当地自然环境向同学们介绍当地民居的建筑特征。

2. 以“我所熟悉的一种民居”为主题，用建筑速写的形式，描绘你所熟悉的民居建筑，并进一步阐述民居建筑与环境融合的艺术之美。

① 绘制草图。



② 丰富细节。



③ 作品展示。





## ● 建筑艺术语言

建筑是人类创造的最伟大的奇迹和最古老的艺术之一。“建筑”一词的拉丁文原意是“巨大的工艺”。建筑艺术是运用一定的物质材料和技术手段，根据物质材料的性能和规律，并按照一定的美学原则去造型，创造出既适宜居住、活动，又具有一定观赏性的空间环境的艺术。

建筑的艺术语言和表现手段非常丰富，建筑艺术的语言要素，即空间、形体、比例、节奏、色彩、装饰等，共同构成了建筑艺术的造型美。它具有文化价值和审美价值，具有象征性和形式美，体现出民族性和时代感。

## ● 传统民居建筑的材料

### 1. 天然材料。

(1) 木材。优良的木材具有抗压、抗曲性能，在民居建筑中作为构架，如梁、柱、枋、椽、檩等建筑骨架。木构架的结构牢固，兼有防御地震的优点。我国传统建筑的木构架主要有抬梁式、穿斗式、干栏式、井干式。

(2) 生土。生土作为传统的建造材料，具有很多优势：就地取材，节省开采及运输费用；可以循环利用，废弃物较少，不会对环境产生过多的影响；良好的热工性能，能起到调节室内温度的作用，使室内冬暖夏凉，体感舒适且节约能源；良好的隔声降噪性能。西北的窑洞民居几乎完全用土建造，算得上是“土生土长”的建筑。

(3) 石材。石材坚硬、耐磨、防水，是理想的建筑材料，在民居建筑中主要用以砌筑墙体。不过石材开采难度较高，运输成本大，除山区和盛产石材的地区的建筑多为全石墙，其他地区一般只用于建筑的基础部分，以支撑整个建筑，同时防止潮气的腐蚀。

(4) 草材料。草材料直接取于自然，是最简单质朴的建筑材料，广泛应用于传统民居建筑中。草材料在民居建筑中主要作为屋顶的覆盖物，也用作生土墙中的添加物。山东胶东沿海村落的民居，以原生厚石砌墙，屋顶高高隆起，外观古朴厚拙，在蓝天的映衬下宛如童话世界中的房屋，这就是极具胶东特色的“海草



木材民居 湖南



生土民居 福建



海草民居 山东

房”，具有很好的保温隔热作用，使室内冬暖夏凉，蕴含着朴素的生态建筑思想。

## 2. 人工材料。

(1) 砖和瓦都是由生土烧制而成的人工材料，具有坚固、耐腐蚀的特性。砖主要作为墙体的砌筑材料，同样也是重要的装饰材料，刻有吉祥纹样的砖雕广泛应用于民居建筑中，主要分布在影壁、墀头、屋脊、山墙等处。



| 砖瓦民居 广东



| 灰质民居 云南

(2) 白灰也是一种人工材料，由石灰石焙烧而成。白灰多用作黏合剂，用于抹墙、砌砖、粉刷，经济、实用、美观。云南纳西族的“三坊一照壁”民居中，照壁是重要的设置，壁面以白灰抹面，用少量的山水花鸟装饰，使整个照壁格外质朴素雅。

## 学业质量测评



1. 寻找当地的古老民居，并从材料与气候方面分析其留传至今的原因。
2. 寻找当地一处破旧老房，进行合理的改造设计，注意突出建筑艺术语言。



# 第12课 体育场馆

## 艺术大观园



体育场馆是人们进行运动、训练、竞赛的专业性场所。它主要包括对社会公众开放并提供各类服务的体育场、体育馆、游泳馆、田径棚、风雨操场、体育俱乐部、健身房、体操房及其他各类室内外场地等。按体育馆规模可分为大、中、小型。在我国，一般超过8000人座的称大型体育馆，少于3000人座的称小型体育馆。按空间位置可分为室内馆和室外馆。



| 国家游泳中心（水立方）北京



| 圣彼得堡体育场 俄罗斯

世界各国在设计体育场馆时，都会考虑经济、使用频率和与其他建筑的匹配程度等因素。其中包括最基本的技术规范、设计的普遍规律、功能的基本要求等，以求场馆具有大众适应性，设计能满足更多的人群需求。中国的体育场馆，在设计时多考虑融入传统的建筑结构、图形元素以及人文理念。而国外的体育场馆则更加注重突破传统，在造型方面求新求异。正是因为有不同思想、设计理念的碰撞，才造就了现今我们所见的各具特色的体育场馆。



| 马里奥·费劳运动场（马拉卡纳球场） 巴西



| 深圳大运中心 深圳



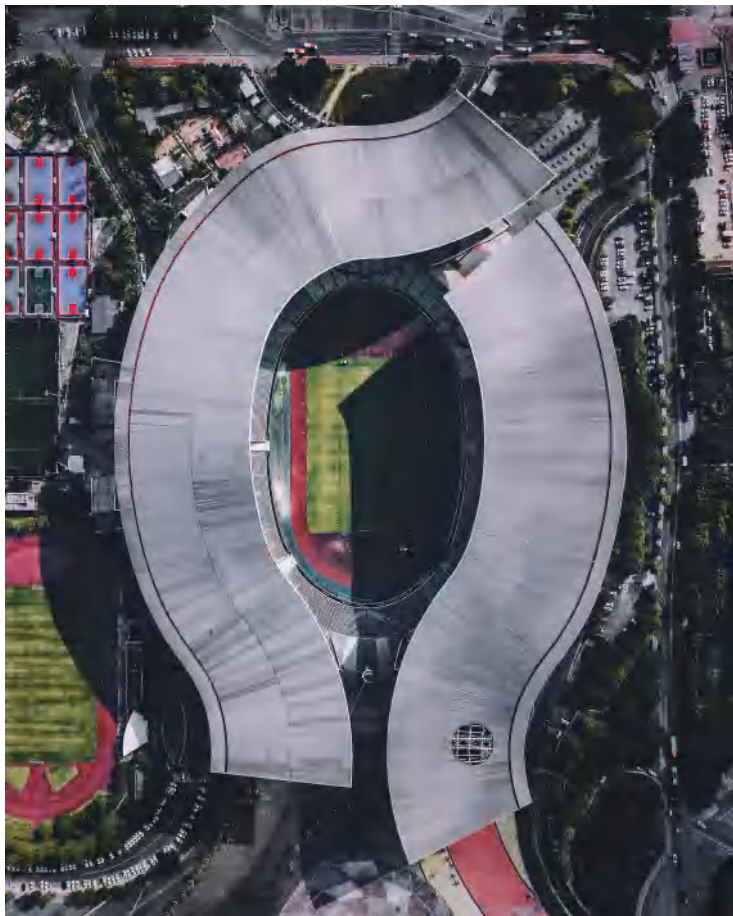
国家体育场（鸟巢）位于北京奥林匹克公园中心区，主体建筑是由一系列钢桁架围绕碗状座席区编制而成的椭圆鸟巢外形，南北长约333米，东西宽约296米，最高处高约69



| 国家体育场 北京

米。体育场盘根错节的几何体与建筑基座合二为一，如同“树和树根”组成了一个体量庞大的建筑编织体。该建筑整体设计新颖独特，外观如同孕育生命的巢，寄托了中国人民对未来的希望，它已成为代表国家形象的标志性建筑，超越了纯粹的体育建筑概念，被赋予了更加神圣而深邃的社会意义。

广东奥林匹克体育中心首次打破了国内体育场传统圆形的顶部设计范式，采用了飘带造型的独特设计，新颖而浪漫。顶部自由飘逸的缎带造型像中国巨龙翱翔半空，寓意着广东在新世纪的腾飞。体现人类不屈精神和追求光明的火炬，由螺旋状的飘带和球体构成，悬浮在两组飘逸的缎带屋顶之间，矗立在整个体育场的共同轴线上，人们从任何角度都可以清楚地看到火炬。体育场内设有五颜六色的座椅，汇成广州市市花木棉，极为壮观。观众站在看台的任何一个位置，都可以充分享受观看竞技的乐趣。



| 广东奥林匹克体育中心 广州

沈阳奥林匹克体育中心的设计构思，充分体现了“绿色、科技、人文”三大北京奥运理念。它的主体育场面积达14万平方米左右，建筑材料环保节能。主体育场的外观全长300多米，由玻璃及金属构成，其造型犹如胜利者的皇冠，被誉为“水晶皇冠”。



沈阳奥林匹克体育中心 沈阳

蒙特利尔奥林匹克体育场就像一艘扬帆的巨轮静卧在蒙特利尔岛东部，白色的体育场造型奇特，它那高大的斜塔据说是世界上最高的倾斜建筑。优美的曲线，奇特的造型，使它成为蒙特利尔市的象征。整个斜塔高达175米，从斜塔底部到塔顶，倾斜的角度逐渐加大。该体育场在建造之初的设想是在塔顶悬挂可覆盖整个体育场的顶棚，电钮一开，整个由钢索悬挂的顶棚便可使露天体育场变成室内运动场。但这个设想在1976年建成之时并没有实现，哪怕是科技高速发展的今天，依然是个美丽的设想。



蒙特利尔奥林匹克体育场 加拿大

新温布利球场建于1923年，是欧洲最大的专业足球场。其高133米的标志性拱门给人印象最深刻，是世界上最大的单拱建筑。拱门具有很好的照明效果，在夜里就像一座美丽的彩虹桥，与著名的巨型摩天轮“伦敦眼”遥相辉映。拱门的设计意图是用数十根钢索固定住新温布利球场的北侧、南侧顶棚，这样就可以不用支撑柱支撑顶棚，保证新温布利球场的90 000个座位在每个角度都有非常好的看球视野。



新温布利球场 英国

## 创意实践活动

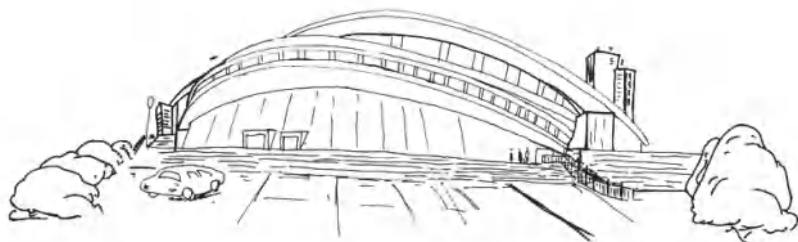


1. 你对前面介绍的哪个体育场馆印象特别深刻？请和同学们分享。
2. 尝试用纸材、棉签、塑料袋、木块等材料设计制作一个简易的体育馆模型。



模型范例

- A 根据自己的运动经历或者网上收集的资料，整理相关的体育馆设计图。
- B 参照收集的图片，动手设计一个自己想象中学校体育馆的造型设计线稿。
- C 根据线稿，用多种材料进行切割、折叠、弯曲等加工，然后从立体构成入手，用加工好的材料进行排列、拼贴、穿插等多种组合，形成有创意、有韵律、有美感的造型，从而完成自己的创意设计。



体育馆线稿图

## 金钥匙

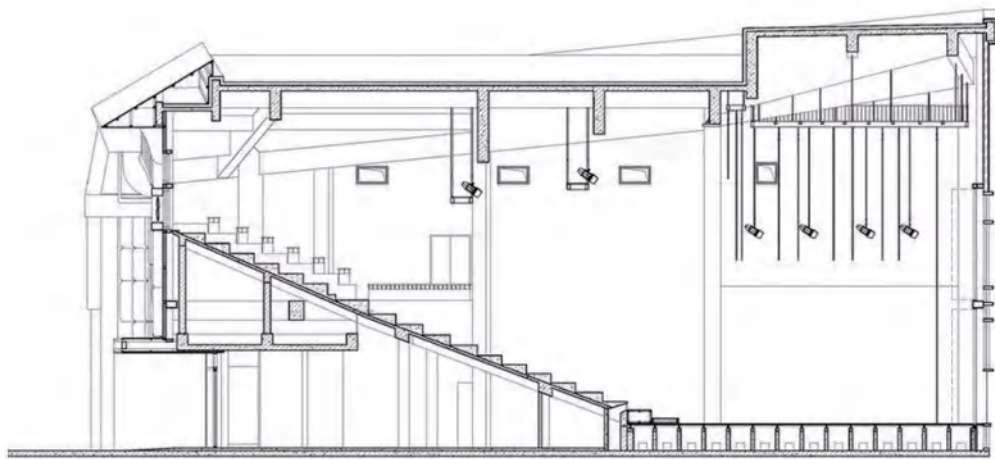


### ● 体育场馆的特点

- (1) 看台巨大，采光良好，台阶宽阔。
- (2) 体育场馆建筑艺术化。艺术化是其最明显的特点，每一个体育场馆设计就像一个巨大的雕塑。
- (3) 体育场馆可以与周围的绿化和辅助建筑连成一体，拓展更多的休闲设施，例如：高级座位、包厢、餐厅、酒吧等，这也体现了其一定的扩展性功能。

### ● 体育场馆的设计原则

首先，体育场馆平面布置应严格按照各项国际标准设计，观众席要安排在最佳视觉范围内。其次，观众席看台的剖面设计直接影响观赏质量，因此看台多设计成阶梯形。最后，顶部结构在整个建筑设计中占重要地位，对建筑造型起着决定性的作用。



| 观众席剖面设计图

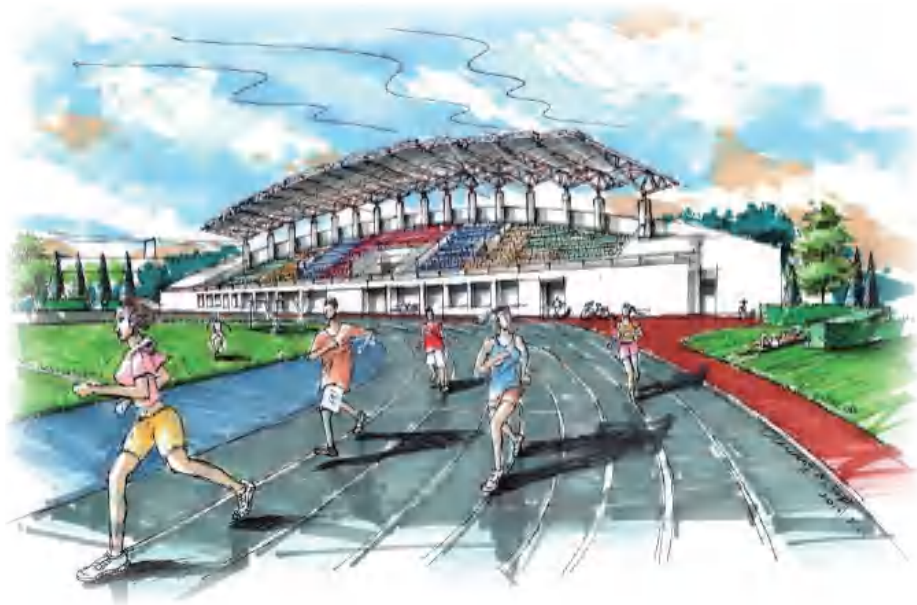
### ● 体育场馆的功能

体育场馆主要用于举办国际、国内体育赛事，也会举办一些大型活动，如文艺演出、商业活动等。

## 学业质量测评



1. 了解一下你所在城市最具代表性的体育场馆，谈谈其设计特点。
2. 以水彩、马克笔、彩铅等工具手绘一个你喜欢的体育场馆，并说说你对该体育场馆的色彩和空间功能的思考。



# 第13课 文化场馆

## 艺术大观园

随着人类社会的不断发展，人们对文化的需求也在不断地发生变化。从最原始的语言交流，到文字的出现，最后形成各民族的文化，人类以各种方式进行着文化的交流。与此同时，承载文化传播的载体也在不断发生变化。时至今日，各种各样的文化场馆也是人类文明传承的重要载体。



| 广州图书馆 广州

图书馆是搜集、整理、收藏图书资料以供人阅览、参考的地方，人类文明之火在这里传承。它有保存人类文化遗产、聚合信息资源、参与社会教育等功能，是人类文化场馆之一。



| 中国美术馆 北京

美术馆是保存、展示艺术作品的场所，通常是以视觉艺术为中心。最常见的展示品是绘画、雕塑、摄影作品、装置艺术以及工艺美术作品等。当我们走进美术馆时，就能感受到浓浓的艺术气息弥漫全身。美术馆主要的目的是为艺术作品提供展示空间，有时也会用来举办其他类型的艺术活动，例如音乐会或诗歌朗诵会等。

博物馆是征集、典藏、陈列和研究代表自然、人类文化遗产的场所，同时，博物馆亦有为公众提供知识、教育和欣赏这些实物的功能。

博物馆是一个不可忽略的承载自然或人类历史文化的场所，这里不仅是文化的汇聚地，也是精神的集聚地。在博物馆里，不同的收藏理念和展品会赋予场馆完全不同的风貌。博物馆也能在无形中折射出一个国度、一个地域、一个城市的精神文化厚度。



梵蒂冈博物馆 梵蒂冈

## 经典鉴赏与分享

中国国家博物馆位于北京天安门广场东侧，东长安街南侧，与人民大会堂相对，是在原中国历史博物馆和原中国革命博物馆的基础上组建而成。它是世界上单体建筑面积最大的博物馆，48个展厅里陈列着无数中国记忆。它是代表国家征集、收藏、保管、展示、阐释能够充分反映中华优秀传统文化、革命文化和社会主义先进文化代表性物证的最高机构，是中国最高历史文化艺术殿堂和文化客厅。



中国国家博物馆 北京





| 中国国家博物馆内部



| 悉尼歌剧院 澳大利亚

澳大利亚悉尼歌剧院是20世纪最具特色的建筑之一，也是世界著名的表演艺术中心、悉尼市的标志性建筑。该剧院设计者为丹麦设计师约恩·乌松，建设工作从1959年开始，1973年才正式落成。2007年，悉尼歌剧院被联合国教科文组织列为“世界文化遗产”。



悉尼歌剧院坐落于悉尼港湾，三面临水，环境开阔，它的屋顶犹如贝壳，又像修女的头巾，因而有“翘首遐观的恬静修女”之美称。

| 悉尼歌剧院内部

大英博物馆，又名不列颠博物馆，位于英国伦敦新牛津大街北面的罗素广场，成立于1753年，1759年正式对公众开放，是世界上历史最悠久、规模最宏伟的综合性博物馆，也是世界上规模最大、最著名的博物馆之一。该博物馆收藏了世界各地许多文物和珍品，以及很多伟大科学家的手稿，藏品之丰富、种类之繁多，为全世界博物馆所罕见。



大英博物馆 英国



大英博物馆内部

大都会艺术博物馆是美国最大的艺术博物馆，也是世界上首屈一指的大型博物馆。该博物馆占地面积为13万平方米，是与中国北京的故宫博物院、英国伦敦的大英博物馆、法国巴黎的罗浮宫博物馆、俄罗斯圣彼得堡的艾尔米塔什博物馆齐名的世界五大博物馆之一。该博物馆与联合国总部同位于纽约，构成了标志人类过去跟未来的两大交汇点，前者记录着人类的过去，而后者则在描绘、规划或展望着世界甚至是人类的未来。目前，该馆共收藏有300余万件展品。



大都会艺术博物馆内部 美国

## 创意实践活动



1. 文化场馆集中体现每个城市人文文化智慧的结晶，充分展现了各个地方的民俗风情。请按照以下步骤做一个“中国十大文化场馆图片展”。

- ① 根据自己的旅游经历或在网上收集资料，整理出具有文化特色的文化场馆。
- ② 根据文化场馆的文化特点和建筑风格，按照一定的标准来筛选（比如建筑特色、文化特点、文化寓意、民俗风情等方面）。
- ③ 将筛选出来的中国十大文化场馆图片打印出来，附上精简的文字介绍，向同学们展示你喜欢的中国十大文化场馆的相关信息。



广东省博物馆 广州

2. 上网搜索，收集两张你喜欢的文化场馆图片，并以文化场馆特有的设计理念为切入点，写一篇300字左右的鉴赏论文。

## 金钥匙



### ●文化场馆的分类

根据文化场馆的定义、范围和主要性质，我国文化场馆的类型可划分为四大类，即社会历史类、自然科学类、艺术类和综合类。

1. 社会历史类文化场馆：是以收集、研究和反映社会历史的发展过程中的重要事件和重要人物等为主要内容的场馆。

(1) 历史考古文化场馆，内容可涉及通史、断代史、地方史、专史、历史遗迹、古陵墓、庄园等。

(2) 革命史文化场馆，内容为全国性或地方性革命史、革命军事史等。

(3) 纪念类文化场馆，为纪念重要的历史人物和重要的历史事件的文化场馆。

(4) 民族、民俗文化场馆，包括民族史及历史遗迹等，反映某一地区人民的风俗习惯、生产、生活等。

2. 自然科学类文化场馆：是以人类认识、保护和改造自然为内容的文化场馆。

(1) 自然文化场馆。

①一般性的文化展览馆，如各地自然博物馆。

②专门性的文化展览馆，如天文、地质、生物等场馆。

③供游玩的动植物或文化场馆，如动物园、植物园、水族馆、自然保护区等。

(2) 科学技术文化展览馆。

①科学技术博物馆，如现代科学技术和工农业、国防、交通等展馆。

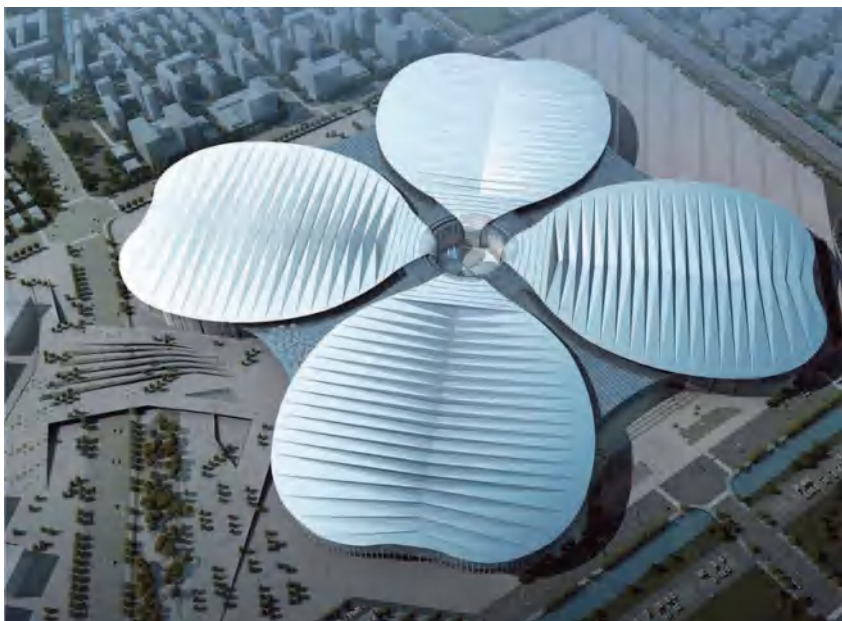
②科学技术史博物馆，如古代科学成就馆。

3. 艺术类文化场馆：包括绘画、书法、工艺美术、文学、戏剧、建筑等场馆。

4. 综合类文化场馆：是兼具社会科学和自然科学等多重性质的博物馆。

### ●文化场馆与社会

文化场馆是为社会发展提供服务，对公众开放的以学习、教育、娱乐为目的的场所，是人们认识城市历史、感悟历史辉煌的窗口。同时，它也是当地中小学生丰富家乡历史文化知识，开展第二课堂教育的理想场所，让观者可以领略城市历史文化底蕴，感受精致和谐、大气开放的新时代人文精神。文化场馆对保障公民基本文化权益，提高公民文化素养，加强公民思想道德建设起到重要作用。随着文化场馆展览业务的不断发展，其公众教育功能得到充分的发挥，为城市的先进文化与和谐社会建设发挥重要作用。



上海国际会展中心 上海

## 学业质量测评



1. 了解当地一处文化场馆，分析其文化作用。

2. 根据你喜欢的文化类型，手绘一个文化场馆，并说说你对该文化场馆的外形与作用的设计思考。

# 第14课 校园建筑

## 艺术大观园



古代私塾

学校是知识的殿堂，是每一个学子的筑梦之所。在每个人的回忆中，学校——这个人生奠基的地方，处处都充满着对知识对进步的向往。当我们流连于每一座神圣的学府，触摸每一块砖瓦，又似乎在与那些具有伟大教育理想的学校建造者进行对话。

从世界上古老的私塾式学府建筑，如中国的岳麓书院，到现代化的校园艺术中心，如普林斯顿大学路易斯艺术中心，矗立在校园中的每一组院落、每一座石碑、每一块砖瓦、每一枝风荷，都闪烁着时光淬炼的人文精神。



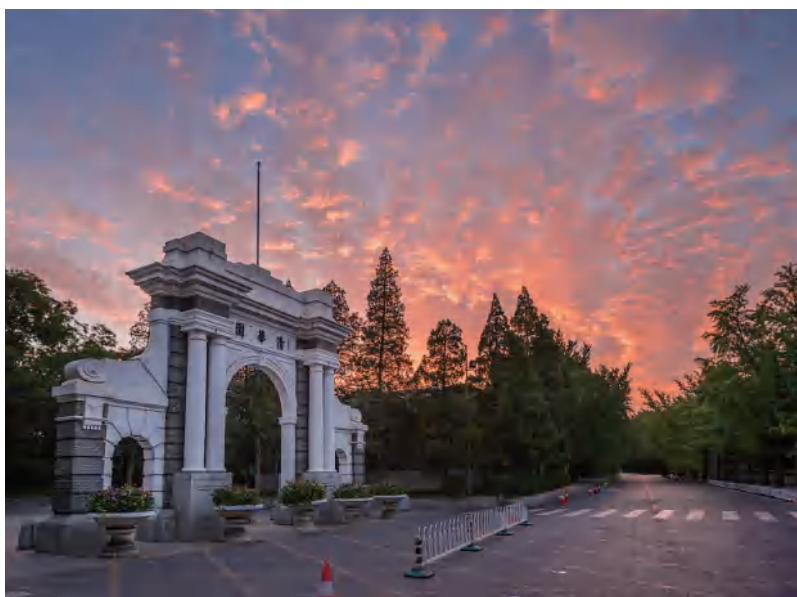
岳麓书院 湖南

随着时间的推移，学校的建筑越来越趋于现代化、多功能化。新建筑与老建筑联系起来，相互连通的空间将室内和室外浑然连成一个整体。

普林斯顿大学路易斯艺术中心 美国

当我们用相机留住眼前不同校园的美景时，定会惊叹艺术的美妙和建筑的永恒。如今，园林式校园、书香式校园日渐流行，当你遨游在这样一个富有诗情画意的知识空间时，你怎会不深爱它呢？

## 经典鉴赏与分享



| 清华园牌坊 北京

清华园牌坊，始建于1767年，为一座古典优雅的青砖白柱三拱牌坊式建筑，是清华大学的二校门，被认为是清华大学的象征。它位于校园核心轴区的中轴线上，是界定与区分校内外空间的标志，也是形成清华大学整齐严谨设计风格的主要元素。清华园牌坊的风格偏向于西式的建筑形式，顶部采用尖角设计，在顶部的外延有翘起来的装饰性建筑。其中西建筑元素的完美结合，对当代的建筑设计具有借鉴意义。



| 中山大学乙丑进士牌坊 广州



| 中山大学康乐园 广州

中山大学的乙丑进士牌坊建于明朝崇祯八年（1635年），立于校园中轴线旁，成为中山大学的一道著名的风景。中山大学康乐园的建筑风格既有中国古代建筑特色，又融合了欧美的建筑风格，与北京大学未名湖、武汉大学珞珈山并称为“中国大学三大最美景观”。

哈佛大学建于1636年，位于美国波士顿附近的剑桥城，是美国最古老的大学。其建筑风格有罗马风格的塞弗尔大厅，有德国风格的哈克尼斯公寓，有古朴典雅的圣保罗钟楼等，处处彰显着哈佛大学深厚的历史文化底蕴。哈佛大学拥有美国第二大、全球第五大的学术图书馆——维德纳尔图书馆。



| 哈佛大学 美国



| 哈佛大学维德纳尔图书馆

剑桥大学国王学院成立于1441年，由当时的国王亨利六世创建，因此以“国王”命名。它由成立到整个建筑落成前后耗时近100年。学院中间立有国王的雕像，学院内的礼拜堂是歌德式建筑的典型代表，其扇形拱顶天花板以22座扶壁支撑，礼拜堂中的屏隔是都铎式木工的典范，是剑桥大学极为壮观的古建筑之一。



| 剑桥大学国王学院 英国

## 创意实践活动



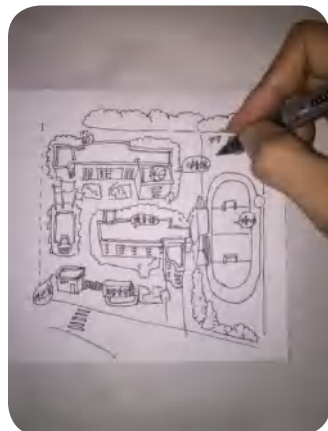
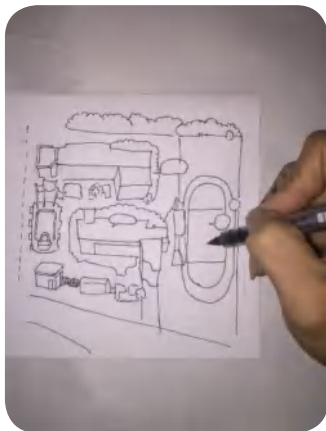
1. 上网搜索国内外知名的校园建筑，了解它们的设计风格，跟同学们分享最吸引你的校园建筑。

2. 发挥想象，设计一个校园整体环境的布局图，要注意几个重要的组成部分，如教学楼、图书馆、运动场、食堂、宿舍等。

Ⓐ 用铅笔勾勒出大致轮廓。

Ⓑ 用水性笔勾勒出具体外形。

Ⓒ 深入刻画。



## 金钥匙



### ● 校园建筑功能

作为学校的基础性物质载体和精神载体，校园建筑能够比较系统地体现学校的教学原则和理念，从一定程度上来说，一所学校的教学风格、特色以及精神风貌可以从校园建筑中得到体现，校园建筑可以作为一种隐性的教育因素来传达学校的教学理念。校园建设根据德智体美劳“五育”布局，包括行政办公区、教学和实验区、图书馆、运动区、艺术实践和展示区以及实训操作区等。



苏州大学 苏州



## ● 校园建筑特点

与其他建筑相比，校园建筑的主要特点是要通过外在的形态体现一定的精神特质和教育功能，通过校园环境的建构可以对学生起到良好的教育引导作用。优秀的校园建筑能体现极大的感染力和震撼力，从而使置身其中的学生在潜移默化之中受到心灵的陶冶。因此，校园建筑在建设过程中会考虑到教育的原则，根据学生的需求，结合学校的教学理念和教学目标不断完善建筑功能，同时更好地探讨校园建筑在教育方面的潜在功能，不断形成影响学生思想和人格的教育张力。

校园建筑作为学生教育的主要场所，在建设过程中要全面地分析其建筑的风格、功能以及建筑的组织模式，并作明确要求，才能更好地体现学校的整体风格、教学理念和审美观，彰显鲜明统一和系统的外在形象。

## 学业质量测评



1. 谈谈你所在的学校在布局上是如何体现德智体美劳“五育”布局的。
2. 找出你所在城市最具代表性的学校，谈谈其建筑特点。
3. 完成本单元学习任务后，请对照表格检测自己的学业水平。

水平	艺术感知	创意表达	审美情趣	文化理解
一	能区分不同类型的建筑并能分辨它们的不同功能及其特点。	学会了如何收集、展示有城市特色的独特地标。	能感受到建筑艺术的魅力。	学会了从不同文化的角度认识建筑艺术的价值。
二	感受到了不同时代建筑的演变历程。	尝试着绘制一幅校园的平面设计图。	了解到中国建筑艺术的意蕴，以及世界其他民族建筑美的表达。	能感悟到中华传统建筑多样的文化内涵。
三	感受到了现实生活、自然环境与建筑之间的联系。	掌握了民居建筑在造型、材料、功能上与其他学科、生活领域、自然环境的关系。	能体会、分析建筑和其他艺术门类之间的联系，以及在建筑的造型和装饰中体现出来的人文知识。	学会了尊重世界建筑文化多样性，欣赏各民族的建筑艺术。



## 第四单元

# 激活奇思妙想：设计与工艺

生活离不开设计，设计让生活充满美与想象。“天人合一、道法自然、物尽其用、物尽其美”，东方生活美学强调人与人、人与自然、人与物的和谐关系。本单元通过设计实践活动，探讨设计与生活的关系，挖掘设计与人文的内在关联，通过基本设计技能的训练，激发创造力、想象力及动手能力，在实践中提升对设计与传统工艺的理解。



# 第15课 超市里的美术应用

## 艺术大观园

“超级市场”一词来源于英文supermarket，简称超市，是以销售食品、家庭日用品为主，并由顾客自行购买商品的大型零售商场。



大型购物消费中心

超市根据经营定位不同，分为不同的类别和档次，也有各自鲜明的特色。按照销售产品的种类，超市分为专业型超市和非专业型超市两大类。专业型超市主要是指以某一大类商品为主要经营品种，服务于特定的消费人群，例如家电超市、药品超市、家私超市、办公用品超市等；非专业型超市是指经营的商品名目繁多、品种涵盖范围广，服务对象为广大的消费者，满足消费者一站式购物的需要。

超市的整体外观、购物环境、商品选择和摆放方式、广告设计等可以体现一个超市的风格。在一些高端的超市，商品的陈设就像摆放艺术品一般，让顾客赏心悦目，甚至参考画廊的灯光设计来渲染商品对顾客的诱惑。这种在超市中无处不在的艺术，让顾客沉浸在美的视觉享受当中，又在不知不觉中刺激了购买欲望。

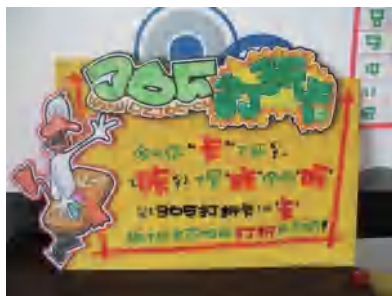


超市以柔和的灯光凸显食品的诱人色泽



POP (Point of Purchase) 广告, 就是卖点广告, 凡是在超市、百货公司、商场、零售店等销售区内外, 传播商品信息、促进商品销售的设施, 如吊牌、海报、小贴纸、展示架、摆堆、大招牌, 甚至是立体卡通模型等, 都属于POP广告。常用的POP广告多为短期促销使用, 其造型夸张幽默、色彩强烈, 能有效地吸引顾客的视线, 激发他们的购买欲, 起到“现场推销员”的作用。

常见的POP广告形式如下:



| 标牌式



| 展示架式



| 手绘式



| 吊挂式



| 橱窗式



| 招牌式



| 特装式



1. 考察身边的超市，了解超市中的美术应用，并撰写调查报告。

(1) 任选所在城市的三个超市（不限品牌、规模，尽量体现差异化）进行实地考察调研。

(2) 针对手绘POP广告、招贴设计、商品包装、展示架设计、摆堆创意、指示性标志、特装设计等任选一项进行考察，并用拍照的方式记录下来，调查它们在实际中的应用和作用，并提出自己的看法。

(3) 在调研中发现超市POP广告的优点和不足之处，并给出一些解决问题的建议。

调查实施流程：

明确调查目的和意义→制定调查计划→目标确认→确定市场调查各环节与细节→确定调查主要成员，明确分工→实施调查→调查资料的处理与分析→内部讨论分析总结→撰写调查报告。调查报告内容900字左右，包含考察地点、参与人员、数据、创意点、不足之处、整改意见、手绘示意图等。

2. 设计一张手绘POP广告。

Ⓐ 先感受不同的笔书写的效果，  
画笔斜头与纸面完全贴平。



Ⓑ 一个笔画拆成几笔接写。



Ⓒ 标题字号要大。



Ⓓ 标题装饰，再书写副标题。



Ⓔ 添加正文、饰框和插图。





### ●如何手绘POP广告

手绘POP广告是当今流行而又成本低廉的广告方式。学习手绘并不难，不需要深厚的绘画功底，不需要精美的印刷加工，只需要简单的书写工具和少许创意，就可以绘写出漂亮的POP广告。

#### 1. 常用工具。

油性或水性彩色马克笔，也可以根据需要，用蘸油画或水粉颜料的平头笔代替。

#### 2. 握笔要求。

马克笔有平头和斜头之分。使用斜头笔，握笔时与平时握笔相同，但要求斜头与纸面完全贴平，画出来的笔画需横竖等宽，且线条间保持平行，间距均匀。

#### 3. 接笔技巧。

这是书写POP字体的关键点，一个笔画不要一笔写成，应拆成多笔写。

#### 4. 手绘POP广告的组成和字体特点。

一张手绘POP广告大致可以分成四个部分：标题性文字、说明性文字、饰框、插图。一般广告用的字体，需依照商品的形象和商品的诉求来选择，字体表现出情感，会使广告更具吸引力。



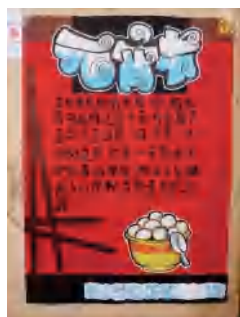
制作POP广告的工具



正字 字体呈现饱满圆滑状态，可以作为POP海报的正文字体和副标题字体



活字 POP的标志性字体，样式多变，外形可爱，且变化空间很大，写法比较自由



变体字 编排与写法和活字相同，可使用毛笔、水彩笔等工具书写，体现笔锋的特点

## ●商品摆堆

在超市里常会看到充满创意的商品陈列，它的专业术语叫形象堆或摆堆。摆堆是商家或企业为展示自己的商品或形象而推出的一种商品陈列方式，是市场拓展的重要形式。那些由不同商品组成的创意摆堆，总能让前来购物的顾客眼前一亮。

摆堆讲究选货、形状创意、颜色搭配等，配合不同的节日和主题，激发顾客的购买欲。

### 1. 选货。

一般来说，促销品、特色产品、应季产品、新商品是常见的几种摆堆商品。

### 2. 形状。

创意形状没有固定标准，一般根据商品特点来确定形状，但最好围绕一个主题，强化形状外观。

### 3. 颜色。

季节、节日是选色的重要参考项。如夏季主打蓝色，冬季主打白色再配上暖暖的灯光营造温馨感，春节以红色为主调。

### 4. 摆货。

一些比较小的商品，可以借助柜子、道具表达创意。盒子等不易碎的商品，也可直接打底摆货，看上去比较有气势，中间部分可使用空盒。



| 充满创意的蔬菜水果摆堆



| 标志性建筑的商品摆堆造型

## 学业质量测评



1. 到超市里对商品陈列方式进行调研，分析商品摆放方式对消费行为的影响。
2. 收集家里的废旧盒子、瓶子等可回收物，进行有主题的摆堆设计，用拍照的方式将作品记录下来与同学们分享。

# 第16课 身边的广告

## 艺术大观园



新鲜蔬果售卖广告

随着社会的发展，广告的形式和载体有了日新月异的变化，从材料的运用到创意的表现，都有了飞跃性的进步。

在我们目光所及之处，如公交车的车身、地铁站、路边的大型广告牌、电梯内墙等，广告以海报、报纸、杂志、灯箱、电子荧幕等为载体，以强烈的色彩、美丽的图案、夸张的造型、生动的文字吸引着我们的目光，引起了我们购买的欲望。

随着科技的发展，互联网广告的形式和种类越来越多。互联网广告针对性强、覆盖面广、方式灵活，在企业营销中的地位和价值愈发重要。



公交车身上的广告





《霸王别姬》这张DVD封面制作精美，画面直击主题，一面胭脂般的红墙中央，打开一扇花窗，窗子里程蝶衣正给师哥描眉，那也许是他命途多舛的一生中极少的静谧美好的时刻，就像蝶恋花般流连忘返。一个好的封面，除了能给人带来视觉上的震撼，还能传达作品的思想。《霸王别姬》的封面，让我们想到人生如戏，电影打开的只是一扇小小的花窗，我们看到的痛苦和幸福永远都是微小的。

阿尔丰斯·穆夏被誉为“美国插画鼻祖”，他的插画以优美而富有装饰性的绘画风格在19世纪广为人知，其以流畅植物纹样装扮的女性形象极具标志性。他的作品吸收了日本木刻风格及拜占庭艺术华美的色彩和几何装饰效果，融入巴洛克、洛可可艺术细致的描绘，塑造了特点鲜明的“穆夏风格”。

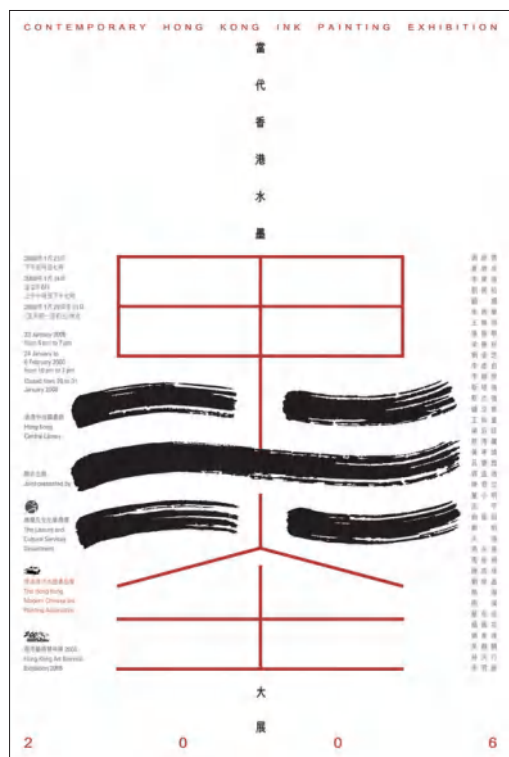
著名中国香港平面设计师靳棣强主张把中国传统文化精髓融入西方现代设计的理念中去。靳棣强强调这种相融并不是简单相加，而是在对中国文化深刻理解之后的融合。其设计的“当代香港水墨大展”海报将主体“墨”字进行图形化处理，采用中国传统书法笔触与设计感较强的简单线条组合成“水墨”二字，充分体现了传统元素与现代元素相融合的设计风格。



《霸王别姬》DVD封面



插画 [美] 阿尔丰斯·穆夏



“当代香港水墨大展”海报 靳棣强

《舌尖上的中国》海报，巧妙地运用中国文化元素，突出主题，简单明了，使人印象深刻。



| 《舌尖上的中国》海报

## 创意实践活动



1. 找一幅经典的平面设计作品，分析其风格及艺术价值，与同学们进行分享。

2. 结合前面的所学知识，尝试设计一个关于“美食”主题的平面广告。

A 确定主题。

B 确定要素，搜集素材。在寻找素材的过程中，借鉴、分析、学习他人的创意、合成技法、色彩搭配、版式设计、文案处理等，通过不断地思考比较，激发自己的创意灵感。



| 各种比萨海报

- ③ 制作初稿。结合搜集的素材，在纸上画出草图或在设计软件中设计初稿。
- ④ 完成创作。在初稿的基础上，征询同伴的意见，调整并丰富画面，最终完成效果图的设计。



美食图片素材

## 金钥匙



### ● 平面设计的概念

平面设计是通过美术的创意，采用符号、图片和文字，来向社会大众传递文化或商业信息的一种视觉认知的积极方式，又称视觉传达设计。平面设计师可以将不同的基本图形，按照一定的规则在平面上组合成图案，也可以使用手绘等方法来进行创作。当今平面设计的运用非常广泛，包括图书装帧设计、包装设计、陈列设计、视觉形象设计、广告设计等。

### ● 平面设计的主要构成元素

#### 1. 图像。

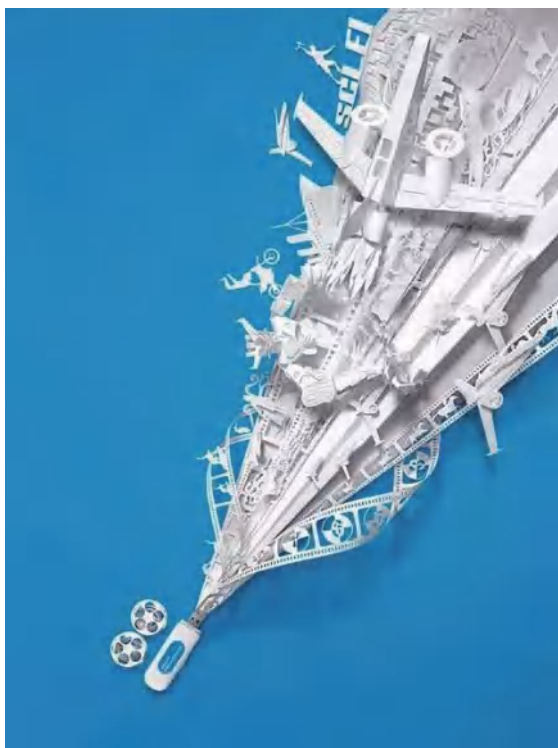
图像可以是具象图形、抽象图形，可以是绘画、摄影和综合表现形式等。图像搭配文字与色彩，于平面空间内塑造视觉刺激，促进信息传递，使作品主题一目了然，又让人回味无穷。

#### 2. 文字。

文字分为标题性文字和辅助性文字。字体种类不宜超过三种。

**标题性文字：**通常承载了平面的主题，需要通过字体、大小、色彩等搭配突出呈现效果。

**辅助性文字：**通常对标题性文字起解释说明，深化、丰富平面设计中视觉传达、信息传递的作用。



具象图形



| 抽象图形



| 绘画形式



| 综合表现形式



| 摄影表现形式

### 3. 色彩。

平面设计中的色彩可分为主色、辅助色和点缀色。色彩搭配黄金法则是60 : 30 : 10，即主色占60%，辅助色占30%，点缀色占10%。

主色：可以是一种色彩，也可以是一个色系，占据画面的绝大部分空间，用以渲染画面的主体氛围，与主题高度统一。

辅助色：根据色相、明度、纯度搭配主色一同烘托主题，使画面更加丰富，增强视觉冲击力。

点缀色：在整体色彩烘托之下，起画龙点睛的作用。

### ● 平面设计中的创意表达

创意是平面设计的灵魂，是设计的关键，可以说，一个好的创意让平面设计成功了一半。设计的创意除了要能吸引读者的眼球，更要抓住读者的心。我们在生活中可以有意地留意那些具有创造性的事物，不断提升自己的创新能力并将其运用到平面设计当中。



| 创意平面设计

## 学业质量测评



1. 经过本课的学习，就“什么样的平面设计才是有创意的”谈谈你的想法。
2. 设计制作一张图书平面广告，并向同学们展示。

# 第17课 商品包装的工艺

## 艺术大观园

在《韩非子·外储说左上》中有篇寓言故事：“楚人有卖其珠于郑者，为木兰之柜，薰以桂椒，缀以珠玉，饰以玫瑰，辑以翡翠。郑人买其椟而还其珠。此可谓善卖椟矣，未可谓善鬻珠也。”

从这则“买椟还珠”寓言故事里，我们可以了解到早在古代，楚国商人就很善于利用包装设计这种营销方式。



《买椟还珠》故事插图

随着收入水平的提高，人们在购买商品时不只关注价格和质量，有调查发现：60%以上的消费者根据商品的包装进行购买决策，在超市选购商品时，人们常被打折信息和精美的包装吸引，所购物品通常超过他们预购买数量的45%。可见，良好的包装不仅可以促进销售，而且可以提高产品的附加值。为了扩大销售，商家们非常注重包装的设计。



各种产品包装

一个商品的包装，承载了非常多的商品信息，它是商品功能的传达，是品牌文化的传递，甚至是生活理念的主张。因此，在探亲访友选购礼物时，产品的包装显得异常重要。



| 茶产品包装

中国作为礼仪之邦，重“礼”的文化传统，更让我们懂得在适当的时间，借用得体的礼物来表达情谊。特别是在国家领导人的出访、会晤等外交场合，挑选的国礼要代表中华博大精深的文化，更要体现泱泱大国的风范。因此，设计师要充分考虑和满足消费者在不同时间不同场合的购买需求，设计出外观精美、体现文化理念的包装。

## 经典鉴赏与分享

古典元素经常应用于包装礼盒的设计中。右图的饼盒创意来自古代达官贵人或文人家中常用的提盒，多用于盛装食物、茶水或文房用具。设计师用纸材做成提盒的造型，并印上古时生活场景，使整个包装凸显中国传统风格。

在轻食包装中，为迎合年轻人时尚、环保的消费品位和消费观念，商家多采用可回收的纸质包装，并在设计上突出简约明快、充满创意的特点。



| 具有中国古典风格的礼盒



| 时尚的轻食包装

纸张强大的可塑性，让设计者的灵感得以很好地实现。色彩、造型结合创意，配以不同纸材的质感，可以创造出具有无限想象空间的设计。



充满创意的纸艺包装增添了节日的喜庆感



肥皂包装盒在保护产品的同时可透出肥皂的香味，方便消费者做出选择

## 创意实践活动



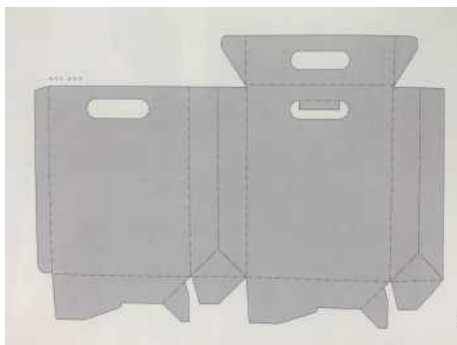
1. 请挑选一款你喜欢的商品进行包装设计改造，要求构思新颖、独特，并附上设计说明。

2. 一张硬卡纸通过我们巧妙的设计，可以折叠出造型独特的纸质包装盒。请开动脑筋，动手制作一款独一无二的纸质包装盒。

**A** 纸质的选择。纸质材料大致可分为纸张、纸板和瓦楞纸三大类。铜版纸、牛皮纸、漂白纸、蜡纸、彩色纸、底纹纸等特种纸，为包装设计的应用提供了多种选择。作为外包装，在选材上要考虑其韧性和承受力。

**B** 包装的造型。每一个外包装的造型都要经过整体设计和精细计算，一般要先设计图纸，再根据效果图进行折叠造型。可参考以下两款纸质包装进行设计。

(1) 三角手提袋。这款手提袋适用于包装服装等。卡纸的厚度决定纸袋的强度，纸袋的强度决定承载的重量。



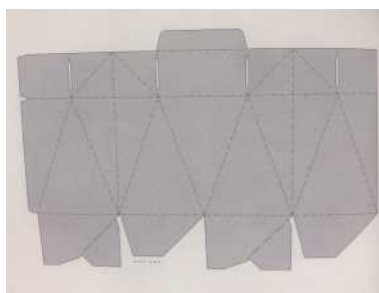
折叠示意图



折叠后的成品



(2) 多面锥形纸盒。这款纸盒表面会有折痕，可以做成三种不同的形状：一是将两侧向内折，形成倾斜的顶盖；二是平顶两侧有可被折下的“耳朵”；三是平顶加原有的锥形三角侧面。



| 折叠示意图



| 折叠效果图



## 金钥匙



### ● 包装装潢

包装装潢是指包装的造型和表面设计，设计者在科学合理的前提下，对商品包装加以装饰和美化，使包装的外形、图案、色彩、文字、商标品牌等各个要素构成一个艺术整体，起到传递商品信息、表现商品特色、宣传美化商品、促进销售和方便消费等作用。

通常一个商品会有运输包装和销售包装，其中销售包装是包装装潢的主要设计对象，被视作一个商品的重要广告媒介。一个成功的销售包装对增加销售量和提高商品价格所产生的作用无疑是巨大的。销售包装装潢已成为商品能否立足市场的一个重要因素。

### ● 包装设计的要素

#### 1. 外形要素。

包装的外形主要有：圆柱体、长方体、圆锥体等，包装外形的新颖性对消费者的视觉吸引起着十分重要的作用。

我们在考虑包装设计的外形时，要按照包装设计的形式美法则，结合产品自身功能的特点，将各种要素有机、自然地结合起来，以求得完美统一的设计形象。

#### 2. 构图要素。

构图是将商品包装展示面的商标、图形、文字、色彩组合排列成一个完整的画面。这四方面的组合构成了包装设计的整体效果。四者搭配得当、美观，方为优秀的设计作品。



| 外形独特的商品

### 3. 材料要素。

商品包装所用的材料因其表面的纹理和质感，对商品包装的视觉效果影响非常大。设计师结合不同的商品属性，选择纸、塑料、玻璃、金属、陶瓷、竹木或其他复合材料来进行外包装设计，可以给商品带来全新的视觉和触觉感受。



| 饮料易拉罐外观设计

#### ● 包装设计的功能

##### 1. 传达功能。

传达功能体现在准确地传达商品信息，内容包括商品的类别、商品的属性、商品的档次和商品的使用对象。这些都应在营销过程中准确地传达给消费者，使消费者能够在短时间内做出购买选择。

##### 2. 使用功能。

如何为消费者提供更多的方便是包装设计需要解决的具体问题。使用功能集中体现在包装结构设计的合理性上。包装结构分为外形结构、开启结构、大小结构和设计结构。不同的结构设计有着不同的功能，目的是让消费者在购买和使用商品时方便携带、开启、储存和回收。



| 调味产品包装

### 3. 保护功能。

保护功能的目的是首先是保护商品的内容物，再者就是保护商品在流通过程中不被损坏。在进行包装设计时，保护功能具体体现在包装材料的运用和包装结构的设计上。

### 4. 美化功能。

一件商品配以恰当的包装，会显得美观、悦目，也使人们在消费时既能得到物质的享受，又能得到心理上的满足。



| 食品包装

## 学业质量测评



1. 集中展示同学们制作的包装设计，并投票选出最具创意的设计。
2. 搜集一个商品的纸质包装，从使用功能与保护功能两方面谈谈其设计的合理性并提出优化建议。

# 第18课 中国传统工艺

## 艺术大观园

中国是历史悠久的文明古国，拥有丰富多彩的文化遗产，这些文化遗产是中国历史的见证，蕴含着中华民族特有的精神价值、思维方式、想象力和文化意识，体现着中华民族的生命力和创造力。中国的传统工艺是中华民族的艺术瑰宝，精美绝伦的刺绣、赏心悦目的陶器、巧夺天工的漆艺、玲珑剔透的玉雕等，它们或收藏于博物馆，或陈列于商店，或就在我们的生活当中，它们都是伟大劳动人民智慧的结晶。刺绣、陶艺、漆艺、木雕、剪纸等传统工艺，是中国非物质文化遗产名录中的重要成员，保护好这些非物质文化遗产离不开一代代手工艺人的传承。



参观传统工艺博物馆



传统刺绣



传统剪纸



| 传统木雕



| 传统制陶

## 经典鉴赏与分享

后母戊鼎是商王为祭祀其母戊而铸造的，1939年于河南安阳市郊出土，因鼎腹内铸有“后母戊”三字而得名，为国家一级文物，现藏于中国国家博物馆。

后母戊鼎的器型是我国青铜器方形鼎中的经典代表，其外形及纹饰更是商代青铜器的典型范例，它反映了我国古代青铜铸造工艺的高超水平。



| 后母戊鼎 [商]

鬼谷子下山图罐为著名的元代青花瓷器，主题画面描述了齐国名将孙臆的师傅鬼谷子在齐国使节苏代的再三请求下，答应下山搭救被燕国陷阵的孙臆的故事。整个青花纹饰色泽浓艳，画面饱满，疏密有致，主次分明，浑然一体。人物刻画流畅自然，神韵十足，山石皴染酣畅淋漓，笔笔精到，十分完美，体现了我国瓷器工艺者高超的制作水平。



| 鬼谷子下山 [元] 青花瓷

大禹治水图玉山是中国玉器宝库中用料大、耗时久、造价高、雕琢精湛、器形巨大的玉雕工艺品，据说是世界上最大的玉雕。该玉雕表现的内容取材于我国家喻户晓的“大禹治水”的故事，完美运用浮雕、圆雕手法，灵活安排各种元素，画面丰富，造型生动，充分表现了古代劳动人民的集体力量和智慧。



| 大禹治水图玉山 [清]

被誉为中国木雕之乡的浙江东阳，有着千余年的木雕历史。北京故宫及苏、杭、皖等地都有精美的东阳木雕留世。东阳木雕以平面浮雕为主，保留了原木天然纹理色泽，格调高雅，再赋予精细的平面装饰纹样，是中华民族最优秀的民间工艺之一，被誉为“国之瑰宝”，并列入第一批国家级非物质文化遗产名录。



| 浙江东阳木雕

广东的潮绣历史悠久，是中国四大名绣之一——粤绣的重要代表，被列入第一批国家非物质文化遗产名录。潮绣始于唐代，在明清时期形成风格，在国内及东南亚地区广为流传。潮绣以托地垫高、针法繁多和极高的装饰性为特色，构图饱满均衡，纹理清晰，尤其以富有浮雕效果的垫高绣法独异于其他绣法。潮绣九龙屏风以钉金垫浮绣针法绣成，巧妙地运用了绣、钉、垫、贴、拼、缀等技法，九条呼之欲出的五爪金龙对称分布于三面屏风之上，张牙舞爪，气势雄浑。其中一条龙盘踞中央，爪踏火宝，其余游龙姿态各异，祥云朵朵，围绕其间，巨浪滔天，有翻云覆雨之态。



潮绣九龙屏风及其局部

茶壶是人们生活中广泛使用的手工器皿。陶质茶壶因为耐热性能独特，可烧可煮可泡。紫砂因为泥质细腻，颜色接近茶色，紫砂泥制作的茶壶不需要施釉，可塑可刻可绘，艺术形式多样。紫砂茶壶使用时间越长，愈发呈现独有的光泽，兼具实用性和艺术性，是中国特有的、具有代表性的日用手工艺品。



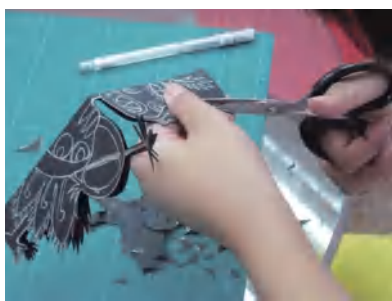
宜兴紫砂壶

## 创意实践活动



1. 衬色剪纸是中国传统工艺之一，请参考以下剪纸步骤，并上网搜集衬色剪纸的相关资料，尝试制作一件衬色剪纸作品。

Ⓐ 将色纸对折，用铅笔起稿。

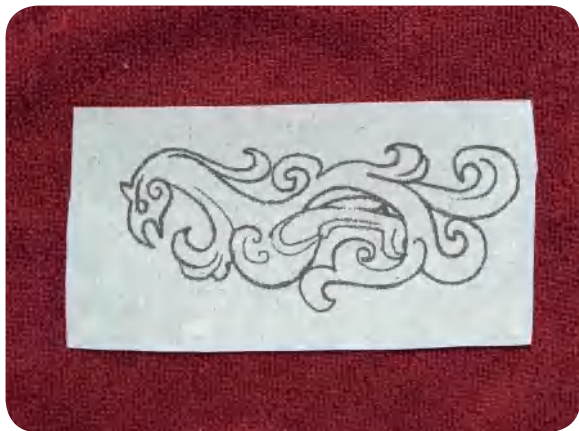


- ② 沿着轮廓线剪下外形后，再剪刻人物的细部。
- ③ 分别用不同的色纸在人物各部分衬色。
- ④ 对位粘贴完成作品。



2. 按照以下步骤，尝试制作一件蜡雕工艺品。

- ① 设计草图，注意要有传统风格。
- ② 把图案过稿到蜡材上，注意蜡材颜色的利用。



- ③ 雕刻制作出初胚。
- ④ 细致调整，完成作品。



## 金钥匙



### ● 中国传统工艺

中国传统工艺是指世代相传，有清晰的传承谱系，具有百年以上历史及完整的工艺流程，采用天然材料进行制作，具有鲜明民族风格和地方特色的工艺品种和技艺。中国传统工艺延续数千年，发展为多个大门类：传统饮食加工工艺、传统建筑营造工艺、雕塑工艺、织染工艺、编织扎制工艺、陶瓷制作工艺、工具器械制作工艺、金属冶炼加工工艺、髹漆工艺等。



## ●民间工艺

民间工艺是反映大众生活的民俗艺术，是不同历史时期经济和文化的双重载体。民间工艺的“民间”并非指产品的生产场所或所在地，而是指产品内含的民俗文化。民间工艺有：编织、微雕、陶瓷、布艺、木艺、核雕、刺绣、毛绒、皮影、泥塑、蜡艺、铜艺、漆器等。



传统工艺品是民俗艺术表演中不可或缺的点缀



3D打印工艺品

## 学业质量测评



1. 你见过的传统工艺品有哪些？请谈谈传统工艺品在我们的日常生活中发挥的作用。
2. 选一件民间工艺品，从造型或装饰上谈谈它的文化含义。
3. 完成本单元学习任务后，请对照表格检测自己的学业水平。

水平	艺术感知	创意表达	审美情趣	文化理解
一	能区分不同的设计及工艺，并能分辨它们应用范围和工艺所用的基本材料。	学会了自主设计一件平面作品。	能体会、分析设计、工艺和其他艺术门类之间的联系。	学会从不同文化的角度认识设计的价值。
二	学会了设计的表现形式并能分析工艺的经典作品和审美要点。	能完成一件具有主题性设计的工艺作品。	能分析和阐述不同设计类型和风格的差异，体会不同的审美情趣，正确理解设计与生活的关系。	能感悟到多样的设计方式。
三	感受到了设计及工艺对现实生活、自然环境所产生的影响。	大胆尝试了把设计运用到其他学科，并尝试与他人合作、分享。	学会了分析、评价和判断设计作品的品位、人文情怀和艺术价值。	学会了感悟不同地域设计的文化内涵和审美意境。

# 后记

本教科书依据教育部《普通高中艺术课程标准（2017年版）》编写，经国家教材委员会审核通过。

本教科书集中反映了我国十余年来普通高中课程改革的成果，吸收了2004年版普通高中课程标准实验教科书《艺术》的编写经验，凝聚了参与课改实验的教育专家、学科专家、教科书编写专家、教研人员和一线教师，以及教科书装帧设计专家的集体智慧。

在编写过程中，除核心编写人员外，参与本教科书编写、研讨的还有秦芳、朱荣辉、李冬梅、李雪梅等。

感谢所有对本教科书的编写、出版、试教等提供过帮助与支持的社会各界朋友。

本教科书出版之前，我们通过多种渠道与教科书选用作品（包括照片、画作等）的作者进行了联系，得到了他们的大力支持。对此，我们表示衷心的感谢！但仍有部分作者因地址或姓名不详，无法取得联系。恳请这些作者尽快与我社联系，我们将会对有关事宜作出妥善处理。

我们真诚地希望广大教师、学生在使用本教科书的过程中提出宝贵意见。我们将集思广益，不断修订，使教科书更趋完善。

广东教育出版社









批准文号：粤发改价格 [2017] 434号 举报电话：12315



定价：14.38 元